

2024-07

# Tontines et conditions de vie des populations de la commune Mutimbuzi.

Ndinduruvugo, Didier

UB, FSEA

---

<https://repository.ub.edu.bi/handle/123456789/2012>

*Téléchargé depuis le dépôt institutionnel officiel de l'Université du Burundi*

UNIVERSITE DU BURUNDI

FACULTE DES SCIENCES ECONOMIQUES ET DE GESTION  
MASTER EN SCIENCES DE GESTION

---



TONTINES ET CONDITIONS DE VIE DES POPULATIONS DE LA  
COMMUNE MUTIMBUZI

Par:

Didier NDINDURUVUGO

Mémoire

présenté et soutenu publiquement en vue de l'obtention du diplôme  
de Master en Sciences de Gestion

**Spécialité : Finance**

---

**Sous la direction de :**

Dr. François Xavier MUREHA

Bujumbura, Juillet 2024

**MEMBRES DU JURY**

Président : Pr. Diomède MANIRAKIZA  
Directeur : Dr. François Xavier MUREHA  
Secrétaire : Dr. Dieudonné KAGABO

**DEDICACES**

A mes chers parents ;

A ma chère épouse;

A mes enfants;

A mes frères et sœurs

**REMERCIEMENTS**

Amadou Hampâté B.A dans son œuvre romanesque intitulé « L'étrange destin de Wangrin », nous enseigne que «quelle que soit la valeur du présent fait à un homme, il n'y a qu'un mot pour témoigner la reconnaissance inspirée par la libéralité et ce mot c'est merci »(PARKOUNDA, 2015). Prenant acte de cet enseignement, nous exprimons toute notre reconnaissance aux personnes dont les aides multiformes nous ont permis de rédiger ce mémoire de fin du cycle de maîtrise en Sciences économiques et de Gestion (FSEG).

Nous saisissons cette opportunité pour exprimer notre profonde et sincère reconnaissance à l'endroit du Docteur François Xavier MUREHA notre Directeur de mémoire qui a bien voulu encadrer ce travail de recherche, malgré ses multiples occupations et responsabilités. Ses remarques, conseils pertinents et orientations nous ont été d'une grande importance. Qu'il trouve ici l'expression de notre profonde gratitude.

Merci de nous avoir assistés depuis le début de ce travail, à l'élaboration du questionnaire et dans l'analyse des données de l'enquête de terrain et d'avoir aussi guidé nos pas dans la recherche en sciences économiques et de Gestion. Nous remercions également les membres du jury qui ont consacré leurs efforts et leur temps précieux à la lecture de ce document et accepté d'évaluer ce travail.

C'est aussi une occasion d'adresser nos remerciements à l'Administrateur Communal de la Commune Mutimbuzi qui a mis son accord pour que nous menions une enquête de notre travail de recherche auprès de la population de la collectivité dont la responsabilité lui est confiée. Nous formulons également nos remerciements à l'endroit des responsables et des membres des tontines dans la Commune Mutimbuzi pour avoir fourni les informations dont nous avons besoin pour la réalisation de ce mémoire et avec qui notre apprentissage a été fort intéressant. Nous leur exprimons nos sentiments les plus distingués.

Nous remercions vivement notre famille qui n'a ménagé aucun effort pour nous soutenir sur ce dur et long sentier. Merci enfin à mes promotionnaires de la 2<sup>ème</sup> promotion du département de Gestion, pour les merveilleux moments passés ensemble durant ces deux années de formation.

---

## RESUME

Les tontines sont répandues dans toutes les provinces du pays, y compris celles où on trouve un nombre relativement important de points de service des institutions financières formelles. La commune Mutimbuzi est frontalière de la Mairie de Bujumbura et comporte des différentes institutions bancaires et de microfinances. Mais dans cette Commune on y remarque l'existence des associations sous forme des tontines.

L'objectif de cette étude est de vérifier si les tontines influencent les conditions de vie des populations de la Commune Mutimbuzi. La méthodologie utilisée est basée sur une méthode de collecte des données par échantillonnage qui a consisté à un entretien par questionnaire sur papier. Nous avons adopté la méthode descriptive basée sur une analyse statistique à travers des pourcentages, fréquences, des graphiques et des tableaux croisés et le modèle économétrique d'une régression linéaire estimée par la méthode des moindres carrés, avec le logiciel SPSS 16.0.

Nos résultats ont montré que sur 172 enquêtés qui ne possèdent pas de compte bancaire, 164 enquêtés, soit 95,3% ont affirmé « avoir l'accès facile au crédit ». Cela nous a amené à confirmer notre première hypothèse selon laquelle « *dans la commune Mutimbuzi, les tontines ont permis aux ménages exclus du système financier formel d'accéder au financement* ». Sur 218 enquêtés, 138 enquêtés, soit 62,7% ont affirmé que le financement par les tontines leur ont permis l'amélioration des conditions de vie socio-économiques et cela nous a conduit à confirmer notre deuxième hypothèse selon laquelle « *ces financements par les tontines ont permis aux ménages l'amélioration de leurs conditions de vie socio-économiques* ».

*Le financement par les tontines a des effets positifs sur les conditions de vie socio-économiques des ménages surtout lorsque la levée ou le crédit tontinier est affecté dans la réalisation d'un projet et que le projet évolue positivement, mais d'autres variables influencent aussi les conditions de vie socio-économiques des ménages. Compte tenu de nos résultats et des lacunes constatées dans ce système de la finance informelle, nous avons suggéré aux tontines d'orienter les fruits de l'épargne vers les dépenses d'investissement au lieu des dépenses ostentatoires ; d'avoir un compte bancaire à épargne sur lequel chaque tontine conserve ses réserves en caisse pour éviter les risques liés à la liquidité de la monnaie et faciliter que la richesse de la tontine soit comptabilisée dans le produit intérieur brut ; de s'organiser ensemble pour créer des activités génératrices de revenus afin d'investir une partie de leur épargne dans les AGR pour fructifier davantage leurs capitaux. Nous avons suggéré à l'administration communale, au Gouvernement et autres partenaires de recenser toutes les associations agissant sous forme de tontines financières et constituer une base de données sur les tontines et d'appuyer techniquement et financièrement les tontines ayant des finalités très pertinentes pour qu'elles puissent se transformer en petites et moyennes entreprises et promouvoir le développement inclusif au Burundi.*

**Les mots clés :** le financement, les tontines, conditions de vie socio-économique et ménages.

**ABSTRACT**

Tontines are widespread in all provinces of the country, including those where there are a relatively large number of service points of formal financial institutions. Mutimbuzi municipality borders Bujumbura town hall and has various banking and microfinance. But in the municipality of Mutimbuzi we notice the existence of associations in the form of tontines. The objective of this study is to verify whether the tontines affect the living conditions of the peoples of the Mutimbuzi municipality.

The methodology used is based on a sampling data collection method which consisted of an interview by paper questionnaire. We adopted the descriptive method based on statistical analysis through percentages, frequencies, graphs and cross tables and the econometric model of a linear estimated by the least squares method, with SPSS 16.3 Software.

Our results showed that out of 172 respondents who do not have a bank account, 164 respondents, or 95.3%, said they "have easy access to credit". This led us to confirm our first hypothesis that "in the Mutimbuzi municipality, tontines have enabled households excluded from the formal financial system to access financing". Out of 218 respondents, 138 respondents, or 62.7%, stated that financing by tontines allowed them to improve their socioeconomic living conditions and this led us to confirm our second hypothesis according to which this financing by tontines allowed households to improve their socioeconomic living conditions".

Financing by tontines has positive effects on the socioeconomic living conditions of households, especially when the tontine levy or credit is allocated to the implementation of a project and the project evolves positively, but other variables also influence the socioeconomic living conditions of households.

Financing by tontines has positive effects on the socioeconomic living conditions of households, especially when the tontine levy or credit is allocated to the implementation of a project and the project evolves positively, but other variables also influence the socioeconomic living conditions of households.

Given our results and the gaps observed in this informal financing system, we suggested to the tontines to direct the fruits of savings towards investment expenditure instead of ostentatious expenditure; to have a savings bank account in which each tontine keeps its cash reserves to avoid risks to the liquidity of the currency and to facilitate that the wealth of the tontine is counted in the gross domestic product; to organize themselves together to create income-generating activities in order to invest part of their savings in the IGA to further grow their capital. We suggested to the municipal administration, Government and other partners to identify all associations acting in the form of financial tontines and to constitute a database on tontines and to technically and financially support tontines with very relevant purposes so that they can transform themselves into small and medium-sized enterprises and promote Inclusive development in Burundi.

**Key words:** financing, socio-economic living conditions and households.

---



---

**TABLE DES MATIERES**

<b>MEMBRES DU JURY</b> .....	<b>i</b>
<b>DEDICACES</b> .....	<b>ii</b>
<b>REMERCIEMENTS</b> .....	<b>iii</b>
<b>RESUME</b> .....	<b>iv</b>
<b>ABSTRACT</b> .....	<b>v</b>
<b>TABLE DES MATIERES</b> .....	<b>vi</b>
<b>LISTE DES TABLEAUX, GRAPHIQUES ET FIGURES</b> .....	<b>ix</b>
<b>SIGLES ET ABBREVIATIONS</b> .....	<b>x</b>
<b>AVANT-PROPOS</b> .....	<b>xi</b>
<b>INTRODUCTION GENERALE</b> .....	<b>1</b>
1. Contexte et motivation du sujet .....	1
2. Problématique .....	2
3. Objectifs.....	4
4. Hypothèses.....	4
5. Méthodologie de recherche .....	4
6. Délimitation du travail.....	5
7. Articulation du travail.....	5
<b>CHAPITRE I : REVUE DE LA LITTERATURE THEORIQUE ET EMPIRIQUE SUR LES TONTINES ET LES CONDITIONS SOCIO-ECONOMIQUES DES MENAGES</b> .....	<b>6</b>
Section 1. Revue de la littérature théorique.....	6
I.1.1. Concepts de la finance informelle .....	6
I.1.1.1. Définition .....	6
I.1.1.1.1. Définition de la finance informelle .....	6
I.1.1.1.2. Définition de l'économie sociale et solidaire.....	6
I.1.1.1.3. Définition de la tontine .....	7
I.1.1.2. Typologie des tontines .....	7
I.1.1.3. Caractéristiques des tontines.....	8
I.1.2. Théorie sur les conditions de vie socio-économique des ménages.....	9
I.1.2.1. Notion de ménage .....	9
I.1.2.2. Conditions de vie socio-économiques des ménages .....	9

=====	
I.1.3. Revue de la littérature théorique sur les effets des tontines sur les conditions de vie socio-économique des ménages .....	10
I.1.3.1. Effets des tontines sur les conditions de vie sociale. ....	10
I.1.3.2. Effets des tontines sur les conditions de vie économique.....	11
I.1.3.3. Effets des microcrédits sur les conditions de vie socio-économiques des tontiniers.....	11
Section 2. Revue de la littérature empirique.....	13
I.2.1. Revue de la littérature empirique sur les effets des tontines sur les conditions socio-économiques des ménages .....	13
I.2.1.1. Mise en place des nouvelles banques tontinières et le développement des programmes d'appui au Bénin .....	13
I.2.1.2. Effets de l'épargne et du crédit sur les activités socio-économiques des femmes de Ziga dans la province du Yatenga .....	14
I.2.2. Crédits tontiniers et financement de l'artisanat .....	15
Conclusion du premier chapitre .....	16
<b>CHAPITRE II : METHODOLOGIE.....</b>	<b>17</b>
Section 1. Méthodologie de collecte des données .....	17
II.1.1. Outil méthodologique et variables collectées.....	17
II.1.1.1. Echantillonnage .....	17
II.1.1.2. Variables collectées .....	18
Section 2. Présentation du milieu de l'étude .....	19
II.2.1. Brève présentation de la commune Mutimbuzi.....	19
II.2.1.1. Situation géographique et milieu physique de la commune Mutimbuzi. ....	19
II.2.1.2. Hydrographie, végétation et climat de la commune Mutimbuzi .....	20
II.2.1.3. Structures administratives de la commune Mutimbuzi .....	21
II.2.1.4. Situation démographique de la commune Mutimbuzi.....	21
II.2.1.5. Situation économique de la commune Mutimbuzi .....	22
II.2.1.6. Situation sociale de la commune Mutimbuzi.....	23
Section 3. Organisation des tontines dans la commune Mutimbuzi.....	23
II.3.1. Organisation des tontines de la Commune de Mutimbuzi .....	23
II.3.2. Finalités des tontines enquêtées dans la commune Mutimbuzi.....	24
II.3.3. Modalités de collectes des épargnes dans les tontines de la commune Mutimbuzi .....	24

II.3.4. Crédits dans les tontines de la commune Mutimbuzi.....	25
Conclusion du deuxième chapitre .....	26
<b>CHAPITRE III : ANALYSE ET INTERPRETATION DES RESULTATS .....</b>	<b>27</b>
Section 1. Analyse sociodémographique.....	27
III.1.1. Analyse des caractéristiques sociodémographiques .....	27
III.1.2. Analyse de l’accessibilité du crédit et de la satisfaction des services offerts par les tontines .....	29
III.1.2.1. Analyse des taux d’intérêts des crédits dans les tontines.....	29
III.1.2.2. Analyse du niveau d’appréciation du taux d’intérêt.....	30
III.1.2.3. Analyse bivariée de l’accès facile au crédit et la possession d’un compte bancaire .....	32
Section 2. Analyse de l’effet des tontines sur les conditions de vie socio-économiques des ménages .....	36
III.2.1. Analyse des conditions de vie socio-économiques des ménages dans la Commune Mutimbuzi avant adhésion dans les tontines .....	36
III.2.2. Analyse de l’effet des tontines sur des conditions de vie socio-économiques des ménages dans la Commune Mutimbuzi après adhésion dans les tontines.....	40
Section 3. Analyse économétrique et la discussion des résultats .....	44
III.3.1. Analyse économétrique.....	44
III.3.1.1. Spécification théorique du modèle .....	44
III.3.1.2. Présentation du modèle linéaire de régression multiple.....	44
III.3.1.3. Vérification des hypothèses de la régression .....	45
III.3.1.4. Interprétation des résultats économétriques .....	47
III.3.2. Discussion des résultats et les hypothèses de la problématique de notre recherche. ....	48
III.3.2.1. Discussion des résultats et l’accessibilité des tontiniers ou ménages exclus du système financier formel au financement.....	48
III.3.2.2. La discussion des résultats et l’effet des tontines sur l’amélioration des conditions de vie socio-économiques des ménages. ....	49
Conclusion du troisième chapitre .....	50
<b>CONCLUSION GENERALE ET SUGGESTIONS .....</b>	<b>51</b>
<b>BIBLIOGRAPHIE .....</b>	<b>55</b>
<b>ANNEXES.....</b>	<b>57</b>

## LISTE DES TABLEAUX, GRAPHIQUES ET FIGURES

### Tableaux

Tableau 1 : Découpage administratif de la commune Mutimbuzi .....	21
Tableau 2 : Genre du répondant .....	27
Tableau 3 : Statut matrimonial du répondant .....	28
Tableau 4 : Le nombre d'enfant en charge du ménage .....	28
Tableau 5 : Niveau d'instruction des répondants.....	29
Tableau 6 : Partage des actions à la fin de l'année .....	31
Tableau 7 : Analyse croisée de l'accès facile au crédit et la possession d'un compte bancaire .....	32
Tableau 8 : Le test de khi-deux .....	33
Tableau 9 : Mesures symétriques .....	34
Tableau 10 : Satisfaction des besoins alimentaires avant adhésion dans la tontine .....	36
Tableau 11 : Satisfaction des besoins de santé avant adhésion aux tontines .....	37
Tableau 12 : Réalisation du commerce avant adhésion aux tontines .....	38
Tableau 13 : Réalisation de l'agriculture avant adhésion aux tontines.....	39
Tableau 14: Satisfaction des besoins alimentaires après adhésion aux tontines .....	40
Tableau 15 : Satisfaction des besoins de santé après adhésion aux tontines.....	41
Tableau 16 : Réalisation du commerce après adhésion aux tontines .....	42
Tableau 17 : Réalisation de l'agriculture après l'adhésion aux tontines .....	43
Tableau 18 : Définition des variables.....	45
Tableau 19 : Coefficients .....	46

### Graphiques

Graphique 1 : Taux d'intérêt du crédit tontinier.....	30
Graphique 2 : Niveau d'appréciation du taux d'intérêt.....	31
Graphique 3 : Analyse de la possession d'un compte bancaire par les tontiniers et l'accès facile au crédit .....	35

### Figure

Figure 1 : Pyramide des âges de la population de la commune Mutimbuzi.....	22
--	----

**SIGLES ET ABREVIATIONS**

AGR	: Activité Génératrice de Revenu
IGA	: Income-Generating Activities
BRB	: Banque de la République du Burundi
CAM	: Carte d'Assurance Maladie
CFA	: Communauté Financière Africaine
CFC	: Crédit aux femmes Commerçantes
DF	: Degree of free
DL	: Degré de liberté
PAGER	: Projets d'Activité Génératrices de Revenus
FAO	: Food and Agriculture Organization
FIDA	: Fonds International de Développement Agricole
FSEG	: Faculté des Sciences économiques et de Gestion
IMF	: Institution de Micro finance
OCDE	: Organisation de la Coopération et du Développement Economique
OUAGA	: Ouagadougou
PADES	: Projets d'Appui au Développement de Services
PCDC	: Plan Communal de Développement Communautaire
PIB	: Produit Intérieur Brut
PNB	: Produit National Brut
SPSS	: Statistical Package for the Social Sciences
UB	: Université du Burundi
UNICEF	: Fonds des Nations Unies pour l'Enfance
UNIFEM	: Fonds de Développement des Nations Unies pour la Femme

**AVANT-PROPOS**

Le présent mémoire est parmi les exigences que recommande l'Université du Burundi en vue d'obtenir un Diplôme attestant la fin des études de master en Sciences de Gestion, option Finance. Il étudie les tontines et les conditions de vie des populations de la Commune Mutimbuzi.

La motivation de cette étude est venue du constat que les tontines sont répandues dans toutes les provinces du pays, y compris celles où on trouve un nombre relativement important de points de service des institutions financières formelles. La commune Mutimbuzi est frontalière de la Mairie de Bujumbura et comporte des différentes institutions bancaires et de microfinances. Mais dans cette Commune on y remarque l'existence des associations sous forme des tontines.

Il est alors nécessaire pour un gestionnaire de savoir et de vérifier si les tontines influencent les conditions de vie des populations de la Commune Mutimbuzi.

Ainsi, notre étude est basée sur une enquête par questionnaire sur papier où nous avons enquêté 218 tontiniers et elle essaie d'analyser les différentes variables liées à la finance informelle et les conditions de vie socio-économiques des ménages.

## **INTRODUCTION GENERALE**

La mobilisation de l'épargne dans les pays en développement a suscité des travaux d'une ampleur peu commune. C'est le cas des tontines commerciales et modèle de intermédiation de l'épargne informelle dans le marché des points noirs (Congo Brazzaville), des tontines dans les pays asiatiques et des tontines dans différents pays africains (Sénégal, Cameroun, Somalie, Niger, Rwanda, Burkina-Faso...). Les tontines semblent être beaucoup plus récentes en Afrique de l'est. Cette appellation de tontine est apparue assez vite dans l'ensemble de ces pays. Le mot vient d'un financier italien initiateur, le banquier napolitain Lorenzo Tonti qui avait convaincu Mazarin, vers 1650, d'utiliser une nouvelle formule d'emprunt pour renflouer les caisses de l'Etat (LELART, 2010).

Trois économistes de l'Université du Wisconsin qui ont publié le premier article de synthèse sur la mobilisation de l'épargne informelle en Afrique révèlent l'étendue de ce phénomène sur l'ensemble du continent (AGBODJAN, 2001). Les banques commerciales qui perdent la confiance de leurs clients ont de plus en plus du mal à recueillir l'épargne populaire et de toute façon elles ne financent guère l'agriculture, le commerce et la petite entreprise. Il est certes difficile d'évaluer les opérations des tontines en Afrique, mais on peut affirmer qu'elles font preuve d'un dynamisme extraordinaire depuis quelque temps, sans doute depuis que les banques ont rencontré dans ces pays les difficultés que l'on sait. On peut véritablement parler d'innovations (AGBODJAN, 2001).

### **1. Contexte et motivation du sujet**

Au Burundi divers systèmes financiers informels (associations et « ikirimba ») organisent la collecte de l'épargne et donnent des crédits aux membres à tour de rôle sur la base de leurs cotisations hebdomadaires ou mensuelles. Ces systèmes regroupent généralement quelques dizaines de membres. Les crédits sont accordés pour de petits montants, sur de courtes durées (généralement trois mois) et à des taux d'intérêt supérieurs à ceux pratiqués par les institutions financières (entre 5 et 10 % par mois). Des associations d'agriculteurs et de commerçants jouent le même rôle. Ce genre de groupement qui n'est pas supervisé ni contrôlé par la BRB, comporte des risques plus élevés pour ceux qui y font recours.

Les résultats de l'enquête nationale sur l'inclusion financière au Burundi indiquent que 14 % des répondants ont épargné régulièrement dans de tels systèmes au cours des douze derniers mois de l'enquête, dont 12 % dans un groupement ou une association et 2 % dans un

=====

« ikirimba ». Ce taux de participation signifie qu'environ 540 000 personnes épargnent dans le secteur financier informel au Burundi (BRB, 2012). Ces systèmes sont répandus dans toutes les provinces du pays, y compris celles où on trouve un nombre relativement important de points de service des institutions financières formelles. *La commune Mutimbuzi est une commune qui est proche et frontalière de la Mairie de Bujumbura et comporte des différentes institutions bancaires et de microfinances. Mais dans cette Commune on y remarque l'existence des associations sous forme des tontines. D'où alors notre choix du sujet «Tontines et conditions de vie des populations de la Commune Mutimbuzi».*

Du point de vue personnel, ce travail de recherche nous permet d'approfondir nos connaissances théoriques en matière de la finance informelle et des conditions de vie socio-économiques des ménages afin d'obtenir le grade de Master en sciences de gestion et plus précisément en Finance.

Du point de vue académique, cette étude permet de donner une contribution à travers nos résultats de recherche obtenus en réponse par rapport à notre problématique de recherche et fournit des informations nécessaires sur la finance informelle qui vont aider d'autres chercheurs en sciences sociales y compris les étudiants intéressés à faire des recherches sur la finance informelle et les conditions de vie socio-économiques des ménages.

Du point de vue social, elle permet de faire une analyse critique sur l'organisation et fonctionnement des tontines et de formuler des suggestions et/ou des conseils scientifiques aux différents intervenants du secteur de la finance informelle.

## **2. Problématique**

La tontine est un instrument de socialisation et de réalisation des projets de développement communautaire (KASONGO, 2022). La tontine est un instrument de promotion sociale, car elle permet l'amélioration de l'habitat, l'acquisition des certains instruments domestiques (radios, téléviseurs, groupes électrogènes, meubles,...), la création et l'extension des cultures de rente ou vivrière, l'achat des petits matériels agricoles, etc. Dans des nombreux pays africains, la tontine se relève être l'élément le plus important de l'épargne populaire. Il faut donc savoir l'utiliser, la moderniser et l'orienter non seulement vers la couverture des besoins sociaux mais également vers la création des activités économiques pour un développement intégral des membres et de l'Afrique en général.

Les petits entrepreneurs n'ayant que très péniblement accès au crédit bancaire, on pourrait en effet concevoir qu'un type de financement informel dont les tontines, leur soit désormais réservé. Par la mise en place des cotisations, ce type de structure pourrait regrouper des PME diverses. La tontine privilégie le groupe par rapport à l'individu dont le comportement est régi par les principes de vie communautaire imposés par les mœurs et les coutumes (ESSOMBE, 1998). La tontine est une sorte de caisse de prévoyance à laquelle chacun des membres adhère en prévision de difficultés qui peuvent survenir, par exemple au plan familial. En effet, le besoin de sécurité face aux différents risques sociaux a rendu nécessaire le recours aux tontines, celles-ci devenant de puissants moyens de couverture sociale. La tontine est aussi un moyen de mener un projet en commun, et toujours une occasion de se rencontrer avec les autres. Par le biais de la tontine, un individu recherche également la renommée sociale.

Par son rôle économique, la tontine est un moyen d'utiliser des fonds, soit pour un investissement à court terme, soit pour un événement prévu ou imprévisible, de manière collective ou individuelle. Dans le cas d'un usage individuel, les adhérents ont parfois l'obligation d'indiquer l'usage qu'ils vont faire de l'argent qu'ils vont recueillir en exposant leur projet aux autres membres. Ils doivent aussi parfois accepter que l'emploi des fonds collectés soit surveillé par un membre de l'association.

Quant au rôle social de la tontine, elle consiste à "placer l'individu au cœur des politiques de développement". Pour la Banque Mondiale, cela a deux implications principales : l'amélioration du bien-être et de la qualité de vie des individus d'une part, et des changements sociaux dans les normes et institutions, rendant le développement plus équitable et inclusif pour tous les membres de la société d'autre part. Les tontines étant une sorte de prévision (sous forme d'épargne) des difficultés qui peuvent survenir au plan familial pour satisfaire le besoin de sécurité face aux différents risques sociaux afin d'aboutir à l'amélioration des conditions de vie socio-économique à travers la satisfaction et l'amélioration du niveau d'alimentation, l'approvisionnement en matériels ou appareils d'équipement, la satisfaction des besoins de santé, la satisfaction des besoins d'éducation et la satisfaction des besoins en rapport avec l'élaboration des activités génératrices de revenus. *D'où alors notre travail de recherche qui a été mené auprès des membres des tontines dans la commune de Mutimbuzi de a essayé de répondre à la question de savoir si les tontines influencent les conditions de vie des populations de la Commune Mutimbuzi.*

### **3. Objectifs.**

Ce point comprend l'objectif global et les objectifs spécifiques de notre travail de recherche.

#### **❖ Objectif global**

Cette étude a pour but de vérifier si les tontines influencent les conditions de vie des populations de la Commune Mutimbuzi

#### **❖ Objectifs spécifiques**

Ce travail de recherche mené sur les effets du financement par les tontines sur l'amélioration des conditions de vie socio-économique des ménages membres des tontines comprend deux objectifs spécifiques suivants:

- Vérifier que les tontines favorisent les ménages exclus du système financier formel d'accéder au financement;
- Analyser l'effet des tontines sur l'amélioration des conditions de vie socio-économiques des ménages membres des tontines.

### **4. Hypothèses**

C'est dans le souci de tenter des réponses à la question de recherche qu'une anticipation de réponses à cette question qui constitue le fil conducteur de notre travail de recherche nous a conduites à formuler les réponses sous formes d'hypothèses.

H<sub>1</sub> : Dans la Commune Mutimbuzi, les tontines ont permis aux ménages exclus du système financier formel d'accéder au financement ;

H<sub>2</sub> : Ces financements par les tontines ont permis aux ménages d'améliorer leurs conditions de vie socio-économique.

### **5. Méthodologie de recherche**

Pour réaliser ce travail, nous avons adopté une méthodologie de travail qui consiste en une revue de la littérature théorique, documentaire et la revue de la littérature empirique notamment la théorie de la finance informelle et la théorie sur les conditions de vie socio-économique des ménages.

Nous avons utilisé une méthode de collecte des données par échantillonnage qui consiste à un entretien par questionnaire auprès des responsables et des membres des tontines sur l'accès au financement de leurs projets et l'amélioration des conditions de vie socio-économiques.

La méthodologie utilisée dans cette étude est la méthode descriptive basée sur une analyse statistique à travers des pourcentages, fréquences, des graphiques et des tableaux croisés et le modèle économétrique d'une régression linéaire estimée par la méthode des moindres carrés, avec le logiciel Statistical Package for the Social Sciences (SPSS 16.0). Elle nous a permis d'avoir des statistiques sur les variables retenues dans l'analyse. Les résultats de l'analyse économétrique nous ont permis de confirmer les résultats de l'analyse statistique.

## 6. Délimitation du travail

Ce travail de recherche a pour délimitation spatiale un échantillon qui est constitué par les tontines tirées parmi les tontines œuvrant dans toutes les zones de la commune de MUTIMBUZI. Et l'enquête a été menée pour les tontines qui existaient déjà en commune Mutimbuzi au cours de l'année de 2022.

## 7. Articulation du travail

Ce travail de mémoire de maitrise commence par l'introduction générale et s'articule sur trois chapitres:

- Le premier chapitre intitulé : **«Revue de la littérature théorique et empirique sur les tontines et les conditions socio-économiques des ménages»**. Il nous a permis d'avoir une vue d'ensemble sur la revue de la littérature en rapport avec les effets du financement par les tontines et l'amélioration des conditions de vie socio-économiques des ménages ;
- Le deuxième chapitre intitulé : **« la méthodologie de collecte des données et présentation de la commune Mutimbuzi »**. Il nous a permis de décrire les techniques et les méthodologies utilisées pour évaluer l'influence du financement par les tontines sur les conditions de vie socio-économiques des ménages membres des tontines dans la commune Mutimbuzi.
- Le troisième chapitre intitulé: **«Analyse et interprétation des résultats»**. Il nous a permis de faire une analyse et une interprétation des résultats;
- Enfin nous avons terminé par une conclusion générale contenant quelques suggestions.

## **CHAPITRE I : REVUE DE LA LITTERATURE THEORIQUE ET EMPIRIQUE SUR LES TONTINES ET LES CONDITIONS SOCIO-ECONOMIQUES DES MENAGES**

Ce chapitre aborde la revue théorique et empirique sur les tontines et les conditions de vie socio-économiques des ménages.

### **Section 1. Revue de la littérature théorique**

La revue théorique présente et décrit les différentes théories des auteurs qui se sont penchés sur les tontines et leurs effets sur les conditions de vie socioéconomique des ménages.

#### **I.1.1. Concepts de la finance informelle**

Dans ce point, nous définissons, la finance informelle, l'économie sociale et solidaire, la tontine et puis nous présentons la typologie des tontines et les caractéristiques des tontines.

##### **I.1.1.1. Définition**

Ce point nous permet de définir la finance informelle, l'économie sociale et solidaire et la tontine

##### **I.1.1.1.1. Définition de la finance informelle**

La finance informelle est constituée par « toutes les transactions financières (emprunts et dépôts) qui ne sont pas réglementées par une autorité monétaire centrale ou par un marché financier central. »

##### **I.1.1.1.2. Définition de l'économie sociale et solidaire**

« L'économie sociale et solidaire est un mode d'entreprendre et de développement économique adapté à tous les domaines de l'activité humaine auquel adhèrent des personnes morales de droit privé qui remplissent les conditions cumulatives suivantes :

- un but poursuivi autre que le seul partage des bénéfices ;
- une gouvernance démocratique, définie et organisée par les statuts, prévoyant l'information et la participation, dont l'expression n'est pas seulement liée à leur apport en capital ou au montant de leur contribution financière, des associés, des salariés et des parties prenantes aux réalisations de l'entreprise ;

- =====
- une gestion conforme aux principes suivants : les bénéfices sont majoritairement consacrés à l'objectif de maintien ou de développement de l'activité de l'entreprise ; les réserves obligatoires constituées, impartageables, ne peuvent être redistribuées (HAMON.B, 2023) ».

Les types d'activité entrant dans le champ de l'ESS :

« L'économie sociale et solidaire est composée des activités de production, de transformation, de distribution, d'échange et de consommation de biens ou de services mises en oeuvre :

- Un but poursuivi autre que le seul partage des bénéfices ;
- Une gouvernance démocratique, définie et organisée par les statuts, prévoyant l'information et la participation, dont l'expression n'est pas seulement liée à leur apport en capital ou au montant de leur contribution financière, des associés, des salariés et des parties prenantes aux réalisations de l'entreprise ;
- Une gestion conforme aux principes suivants : les bénéfices sont majoritairement consacrés à l'objectif de maintien ou de développement de l'activité de l'entreprise ;
- Les réserves obligatoires constituées, impartageables, ne peuvent être redistribuées. »

#### **I.1.1.1.3. Définition de la tontine**

Selon Lelart. M, c'est Bouma qui proposa pour la première fois, en 1977, un nom scientifique à la tontine (GRIR, 1999). «Les tontines sont des associations regroupant des membres d'un clan, d'une famille, des voisins ou des particuliers, qui décident de mettre en commun des biens ou des services au bénéfice de tout un chacun, et cela à tour de rôle». Dans la société traditionnelle africaine, la famille, le clan représentent et symbolisent la base de la sécurité de l'individu y compris sa sécurité financière. L'émergence des premières formes de tontine dans le milieu familial ou clanique illustre bien cette réalité.

#### **I.1.1.2. Typologie des tontines**

Il existe plusieurs types de tontines, chacune d'entre-elles étant, dans sa composition, à dominante professionnelle ou géographique :

- Les tontines professionnelles ou socio-professionnelles sont les tontines de cadres, de fonctionnaires, d'agriculteurs, d'artisans, de commerçants et d'entreprise...

- =====
- Les tontines géographiques sont les tontines de quartiers, de villages, des africains en France etc. On peut distinguer trois types principaux de tontines les tontines mutuelles, les tontines commerciales, et enfin les tontines financières (GRIR, 1999).

Dans une épargne et liens sociaux, Jean Michel Servet propose une typologie des tontines. Il distingue les tontines selon la composition, la durée, la nature des relations entre les membres, le type d'utilisation des fonds collectés et la nature des engagements pris (AMADOU. D, 2007).

### **I.1.1.3. Caractéristiques des tontines**

Les tontines caractérisent bien des pratiques financières, dans lesquelles l'épargne et le crédit sont associées plus étroitement (LELART, 2005).

#### **a. Epargne**

La tontine est un instrument de mobilisation de l'épargne populaire des membres regroupés dans des associations pour des fins multiples. La part des cotisations dans la tontine qui constitue les épargnes tontinières varie d'une tontine à une autre en fonction du niveau des revenus des membres et des objectifs qu'elles visent. Les sommes mobilisées peuvent varier des montants les plus modestes à des montants très importants. Le secteur informel mobilise une masse importante d'épargne privée (économies de l'employeur, contributions financières des parents et relations, prêts consentis par certaines associations). C'est la solidarité de ce système d'autosuffisance qui fait le dynamisme du secteur.

L'argent qui y circule pénètre rarement dans le système bancaire officiel. C'est pour des besoins de liquidités que les entreprises de ce secteur restent à l'écart des banques. Car le degré de liquidité est élevé dans le secteur informel (AGBODJAN, 2001). Les transactions se font le plus souvent au comptant et l'argent est non seulement un intermédiaire dans l'échange, mais il devient un instrument de financement.

Participer à une tontine, c'est en effet s'obliger à payer sa cotisation à chaque tour, et cette obligation est très forte parce que tous les membres se connaissent et parce qu'ils sont très solidaires au sein du groupe. Ce qu'ils souhaitent, c'est de pouvoir disposer d'assez d'argent pour faire telle ou telle dépense, c'est moins de pouvoir le faire plus tôt si le tour arrive avant le dernier et que le participant reçoit plus qu'il n'a encore versé. C'est pourquoi la tontine apparaît principalement comme une technique efficace de mobilisation de l'épargne.

**b. Crédit**

Elles se caractérisent bien des pratiques financières, dans lesquelles l'épargne et le crédit sont associées plus étroitement. Chaque cotisation versée constitue une créance qui grandit à chaque tour et qui permet au tontinier d'avoir accès au crédit.

Les tontiniers ne se contentent plus de rembourser par anticipation les versements déjà reçus, ils remboursent plus qu'ils n'ont reçu. A leurs opérations de dépôt et de retrait s'ajoutent désormais des opérations de crédit qui font d'eux de véritables banquiers. Ils courent des risques, sans doute plus que leurs clients, et ils ont besoin eux aussi que leur activité s'enracine dans la confiance. Ils doivent aussi désormais gérer leur liquidité selon les principes et les règles convenus. Par exemple, ils peuvent se convenir que certains clients maintiennent leurs dépôts plus longtemps en leur versant des intérêts. Ils peuvent aussi déposer leurs excédents dans une banque, en contrepartie d'un crédit en cas de besoin.

**I.1.2. Théorie sur les conditions de vie socio-économique des ménages**

Ce point permet de décrire les notions sur les conditions de vie socio-économique des ménages.

**I.1.2.1. Notion de ménage**

Un ménage, au sens statistique du terme, désigne l'ensemble des occupants d'un même logement sans que ces personnes soient nécessairement unies par des liens de parenté (en cas de colocation, par exemple). Un ménage peut être composé d'une seule personne. Le ménage est une unité de consommation. Ces indicateurs sont liés au ménage : son revenu, sa consommation, son épargne, son endettement, ses unités de consommation, etc.

**I.1.2.2. Conditions de vie socio-économiques des ménages**

De tout le temps s'est posé le problème de l'amélioration des conditions de vie de la population, même si cette préoccupation s'est exprimée de manière différente à travers les âges (DUBOIS, 1999). Les conditions de vie prennent bien en compte, de façon classique les aspects sociaux de l'économie relatifs à la santé, à l'éducation, à la sécurité alimentaire, au logement social, etc., elles ignorent généralement tout ce qui concerne le capital social dans son sens le plus général. Le concept de *conditions de vie* combine deux idées: une manière d'être (la condition) et un ensemble d'éléments caractéristiques de cette manière d'être dans la vie.

Parmi ces éléments, on trouve des caractéristiques de niveau de vie, retraçant l'aspect quantitatif, et de qualité de vie (aspect qualitatif) qui décrivent la situation économique et sociale d'un individu, d'un ménage ou d'un groupe social (DUBOIS, 1999).

L'amélioration des conditions de vie socio-économiques, c'est aider les personnes pour qu'elles puissent progresser sur la voie de l'autosuffisance. Tous les citoyens doivent avoir des possibilités de croître, de développer leurs compétences et de contribuer à la vie familiale et communautaire d'une façon significative. S'ils sont en bonne santé, bien éduqués et formés au moment d'entrer sur le marché du travail et qu'ils peuvent gagner un salaire convenable, ils seront mieux préparés pour subvenir à leurs besoins fondamentaux et pour avoir du succès.

### **I.1.3. Revue de la littérature théorique sur les effets des tontines sur les conditions de vie socio-économique des ménages**

Deux raisons principales motivent les individus à l'adhésion à une tontine: l'une sociale et l'autre économique.

#### **I.1.3.1. Effets des tontines sur les conditions de vie sociale.**

Comme on le dit couramment, l'union fait la force. Le groupe constitué en tontine devient la référence et chaque individu est tenu de s'y rattacher au risque d'avoir à porter le désaveu des siens, la règle de la tontine cautionne la primauté du groupe sur l'individu, l'intérêt général sur le particulier. Néanmoins, selon Dez 1970 : «l'affirmation de la personnalité ne pouvait se faire qu'à travers le groupe dont la dynamique interne déterminait souvent son ascension sociale». Le besoin de sécurité face aux différents risques sociaux a rendu nécessaire le recours à la tontine qui représente un puissant moyen de couverture sociale. Son intérêt majeur paraît plutôt psychologique et/ou social (GRIR, 1999). Les membres des tontines sont persuadés que la motivation du travail en groupe pourra augmenter substantiellement le rendement de travail.

En effet, se regrouper dans les tontines, est une occasion unique pour les villageois de dévoiler certaines formes d'habileté, certaines prouesses puisqu'elles constituent des occasions de compétition qui visent à identifier le plus rapide, le plus habile, ce qui confère une certaine vertu sociale dans la famille, dans le clan ou même dans le village. *Le rôle sociale des tontines c'est aider les personnes pour qu'elles puissent progresser sur la voie de l'autosuffisance : en favorisant l'accès au financement de l'éducation, de la santé, logement*

et l'accès à certains types de services. Les tontines réalisent les actions d'assistance entre les membres des tontines.

### **I.1.3.2. Effets des tontines sur les conditions de vie économique**

Les personnes pauvres veulent économiser et beaucoup d'entre elles le font effectivement. Cependant, elles sont limitées par les sollicitations auxquelles sont soumis leur faible revenu et par un manque de services de dépôt. L'épargne, souvent décrite comme étant la «moitié oubliée» de la micro finance, est un service financier crucial pour les ménages pauvres et exclus du système financier classique (HELMS, 2006). Les personnes pauvres veulent des services de dépôt sûrs et pratiques, qui permettent de conserver des soldes de faible montant et d'effectuer de petites opérations, et qui offrent un accès facile à leurs fonds. En fait, dans le monde, il existe bien plus d'épargnants que d'emprunteurs. *Le rôle économique de la tontine est que l'épargne d'argent donne à chacun des membres la possibilité d'accéder à un certain volume de ressources monétaires ne pouvant être atteint individuellement. Ainsi, «le rôle essentiel de la tontine consiste en une mobilisation périodique d'une épargne (en argent, en travail, en nature), accompagnée simultanément d'une distribution rotative de cette épargne»*

La plupart des pauvres se procurent des services financiers de façon informelle auprès d'amis et de voisins, et non auprès des institutions formelles. Il est intéressant de noter que ces mécanismes informels fonctionnent selon des approches similaires. On peut classer les prestataires de services financiers informels en deux grandes catégories: les prestataires individuels et les clubs et associations.

### **I.1.3.3. Effets des microcrédits sur les conditions de vie socio-économiques des tontiniers.**

Ce point met en évidence les points tels que le microcrédit et la réinsertion socio-économique et le microcrédit et l'empowerment des membres des tontines.

#### **a. Microcrédit et la réinsertion socio-économique**

Un certain nombre de personnes insistent en général sur la bonne réalisation du projet, et donc sur l'évolution positive de leur vie en général (ALDEGHI, 2011). S'il s'agit d'un projet professionnel, le microcrédit provoque une amélioration globale de la qualité de vie. Les ménages ou les citoyens font alors le recours aux tontines ou aux établissements de microcrédit formel afin de financer leurs microprojets par le microcrédit personnel garanti.

Lorsque le microcrédit personnel est garanti, il correspond à un prêt bancaire amortissable, accordé à une personne physique n'ayant pas accès au crédit bancaire classique et disposant d'une capacité de remboursement au moment de la demande. Il permet de financer un projet facilitant l'insertion économique ou sociale dans les domaines suivants : emploi et mobilité, formation et apprentissage, logement, santé etc. Les ménages membres des tontines contractent des microcrédits aussi pour faire face à leurs besoins socio-économiques ou financer leurs microprojets afin d'aboutir à la réinsertion socio-économique.

Les chercheurs Isa Aldeghi et Christine Olm ont réparti les objets financés dans les catégories suivantes :

- Mobilité : achat ou réparation d'un véhicule, permis de conduire ;
- Logement et équipement : déménagement, équipement du logement, travaux ;
- Professionnel : achat d'équipement ou d'outillage professionnel ;
- Dettes et besoins de trésorerie : remboursement de tout type de dettes et d'impayés, besoin de trésorerie ;
- Formation : études, formations professionnelles, bilan de compétence.

#### **b. Micro crédit et l'empowerment des membres des tontines.**

L'empowerment considère que chaque personne possède des potentialités qui lui permettent de mener les changements nécessaires dans sa vie afin d'être plus autonome. Cette théorie est souvent utilisée dans les interventions avec des cibles en perte d'autonomie, telle que les personnes vivant dans la pauvreté. Au Burundi où les ressources de l'État sont limitées, l'empowerment peut permettre aux individus de compter sur eux-mêmes et de s'appuyer sur les ressources de l'environnement. Il est utilisé dans plusieurs domaines comme le féminisme, le service social et le développement communautaire. Il est également très présent dans le discours des organisations internationales où il occupe une place de choix dans les modèles de lutte contre la pauvreté. La zambienne Sara Longwe, spécialisée dans les questions de genre et développement, a proposé en 1993 un outil pour l'opérationnalisation de la notion d'empowerment. Elle propose cinq étapes qui ont été adoptées par la suite par l'UNICEF et l'UNIFEM (SANGARET, 2020). La première étape démarre par :

- Une aide sociale ;
- Ensuite les membres cherchent à améliorer leur accès aux ressources ;

- =====
- Puis elles tentent de comprendre leurs problèmes et imaginent des moyens pour en sortir ;
  - Collectivement elles cherchent à relever les différents défis qui se posent à elles ;
  - Enfin le contrôle constitue le résultat ultime de leurs actions.

On distingue : l'empowerment individuel, l'empowerment communautaire et l'empowerment organisationnel.

## **Section 2. Revue de la littérature empirique**

La revue de la littérature empirique présente et décrit les différents travaux antérieurs qui ont porté sur les effets des tontines et sur les conditions de vie socio-économique des ménages.

### **I.2.1. Revue de la littérature empirique sur les effets des tontines sur les conditions socio-économiques des ménages**

Ce point présente les différents travaux réalisés par les différents auteurs au Bénin et au Burkina Faso.

#### **I.2.1.1. Mise en place des nouvelles banques tontinières et le développement des programmes d'appui au Bénin**

Les travaux pratiques de Joseph Prince AGBODJAN et ses camarades sur la finance informelle et le financement du développement ont montré que les projets d'activités génératrices de revenu (PAGER) au profit de zones rurales et péri-urbaines financés par le FIDA et relayés par des ONG locales ont eu impact sur les conditions de vie socio-économiques de la population bénéficiaire. Il s'agissait de mettre en œuvre un tissu de microentreprises. Plusieurs initiatives rentrent dans cette catégorie.

C'est à partir de l'année 1987 que les projets d'appui au développement qui concernaient quatre sous-préfectures en région rurale et qui sont financés par le service national des volontaires, organisation néerlandaise de développement ont vu le jour. Il s'agissait cette fois encore d'aider des "groupes cibles" à surmonter des difficultés de toute sorte et à mettre en œuvre des micro-projets, notamment par un crédit de départ (100.000F CFA, 2% par mois, 10% versés au fonds de garantie). Le groupe pouvait être invité à ouvrir un compte et à déposer de l'argent à la caisse locale de crédit agricole mutuel et le projet contribue à la création de caisses villageoises qui sont plus proches d'eux.

### **I.2.1.2. Effets de l'épargne et du crédit sur les activités socio-économiques des femmes de Ziga dans la province du Yatenga**

Ce point décrit le crédit source de cohésion sociale et le crédit source de création d'emploi.

#### **a. Crédit comme source de cohésion sociale**

La création de groupes solidaires a contribué à rapprocher davantage les femmes bénéficiant de crédits. Ces femmes se sentent responsables d'un bien commun qu'elles doivent bien gérer ; ce qui renforce donc leurs liens. L'une d'elles a déclaré ceci : « nous agissons de façon solidaire en nous assistant mutuellement lors des événements malheureux. Nous organisons également des activités culturelles et cela constitue un bénéfice social pour l'ensemble des femmes ». Les femmes participent maintenant davantage aux discussions et aux décisions du village lors des assemblées du groupement mixte. Les vendeuses de la boutique et les trésorières du moulin savent comment tenir un cahier de compte (RASMATA, 1995).

#### **b. Crédit comme source de création d'emplois**

En investissant à Ziga, la caisse populaire a créé des opportunités d'emplois pour les femmes, car 5 % de l'échantillon enquêté n'exerçait aucune activité rémunératrice avant l'accès au crédit. Elles sont maintenant soit des vendeuses de céréales ou de produits alimentaires transformés. Par ailleurs la mise en place des unités économiques (moulin et boutique) a permis à quelques femmes qui ont été formées sur les activités génératrices de revenus et d'avoir des emplois salariés. Les femmes qui ont su gérer leurs crédits ont vu leurs revenus s'accroître même si cela n'a pas été de façon très significative. Cela se traduit par une disponibilité de leur épargne à la caisse populaire. En effet, 79 femmes-membres de la coopéc avaient un solde positif dans leur compte au 31 Décembre 1993, soit 6 % des membres.

Cette étude montre aussi que le "crédit" doit être associé à d'autres facteurs de développement tels que l'éducation comme en atteste l'approche *Freedom From Hunger* dans l'Oubritenga, le Bazèga et le Kouritenga. Ce constat a amené l'auteur à conclure par cette réflexion de TAILLEFER que le développement du monde rural ne viendra que de la mise en place simultanée et coordonnée de plusieurs outils financiers de nature différente et complémentaire. Pour simplifier, disons que les paysans ont besoin pour se développer, pour accroître leurs revenus décidément trop bas et aléatoires d'organisations paysannes qui leur permettent de s'opposer et de se faire entendre, face aux pouvoirs quels qu'ils soient, de système de cautionnement pour avoir largement accès aux crédits, de réseaux de production

=====

*et de distribution d'intrants, de systèmes d'assurances sociales pour ne pas faire reposer leur avenir sur leur seule progéniture, de systèmes d'informations pour mieux acheter et vendre, de proposition d'investissement pour dégager des emplois non agricoles et, bien sûr, d'épargne et de crédits.*

### **I.2.2. Crédits tontiniers et financement de l'artisanat**

Dans une étude de l'épargne informelle et le financement de l'entreprise productivité : référence spéciale aux tontines et l'artisanat béninois, a attesté la capacité réelle de financement des tontines au regard des activités productives et ce, à partir d'une population nationale cible composée de 1 620 entreprises individuelles artisanales. Il s'agit en effet, d'une étude forte, complète, menée à termes à la fois quantitatifs et financiers et conçue d'une part à partir de l'association entre l'activité économique de l'artisan et l'individu du ménage, et d'autre part, à partir de la liaison entre la participation de cet individu aux tontines et le financement de l'activité qu'il réalise (GNANSOUNOU, 1992). Dans ce cas d'étude, l'auteur a utilisé *le modèle linéaire de régression multiple pour évaluer l'effet du microcrédit sur les AGR d'un échantillon de 100 commerçantes.*

L'analyse des données recueillies a permis de dégager deux observations intéressantes:

- Seulement 42,48 % des ressources tontinières mobilisées ont servi effectivement à assurer 25 % des financements, avec la précision que les financements sont effectivement réalisés ;
- Toutes sources confondues ne représentent que 65,55 % des besoins exprimés.

Enfin, l'auteur a constaté que plus le nombre de femmes par groupe de crédit est élevé, mieux le niveau du bénéfice après le crédit des commerçantes est important. Ces résultats ont montré aussi que la formation en gestion influence positivement le niveau du bénéfice après le crédit. Ainsi, il ressort de ces analyses que le crédit aux femmes commerçantes a un effet positif sur les activités génératrices de revenus des bénéficiaires. En effet, ce crédit a amélioré le chiffre d'affaire et le bénéfice des commerçantes tout en réunissant les conditions de pérennisation de leurs activités génératrices de revenus.

### **Conclusion du premier chapitre**

Dans ce chapitre, il a été question d'analyser la revue de la littérature théorique et la revue de la littérature empirique. Nous avons remarqué qu'il existe trois grandes catégories des tontines à savoir les tontines mutuelles, commerciales et financières. Nous avons aussi constaté que la microfinance est une offre de services financiers destinés aux individus pauvres exclus du système bancaire traditionnel. Elle inclut principalement les prêts, les produits d'épargne, la micro assurance, le transfert d'argent et le crédit-bail. Le microcrédit est un petit crédit, d'un montant peu élevé, inférieur au crédit qu'une entreprise ou un ménage peut solliciter d'une banque. Ce crédit est demandé par des personnes qui disposent d'un revenu faible, sans garantie et la seule garantie qu'elles puissent offrir est de nature sociale. Il est le plus souvent sollicité pour développer une activité génératrice de revenu ou une activité économique rentable et pérenne.

Nous avons développé la théorie des conditions de vie des ménages et nous avons constaté que l'amélioration des conditions de vie vise à promouvoir une croissance économique inclusive en réduisant les inégalités. La mise en place des mesures de protection sociale est indispensable pour réduire ou éradiquer la pauvreté et la faim, particulièrement dans les zones rurales. Elles permettent aux petits producteurs de gérer les risques, d'entreprendre davantage d'activités économiques et productives, et de regarder l'avenir sans craindre l'insécurité alimentaire. Le développement économique implique des changements qui engendrent l'enrichissement de la population et l'amélioration des conditions de vie, il est associé au progrès démographiques, techniques, industriels, sanitaires, culturels et sociaux.

Concernant les effets des tontines sur les conditions de vie socio-économique, le rôle sociale des tontines, c'est aider les personnes pour qu'elles puissent progresser sur la voie de l'autosuffisance en favorisant l'accès au financement de l'éducation, de l'alimentation, de la santé, logement et l'accès à certains types de services et équipement. Quant au rôle économique de la tontine, l'épargne d'argent donne à chacun des membres la possibilité d'accéder à un certain volume de ressources monétaires ne pouvant être atteint individuellement. Concernant les effets du microcrédit sur les conditions de vie socio-économique des ménages, il facilite la bonne réalisation du projet, c'est-à-dire l'évolution positive de leur vie. Enfin la revue de la littérature empirique nous a permis de présenter certains travaux qui relèvent de l'expérience des différents auteurs réalisés sur les effets des tontines sur les conditions de vie socio-économiques des ménages.

**CHAPITRE II : METHODOLOGIE**

Le but de ce chapitre est de décrire les moyens utilisés et les étapes à suivre pour recueillir les informations nécessaires, afin d'apporter des éléments de réponses aux hypothèses et à l'objectif de recherche formulés. Ce chapitre se divise en trois sections à savoir la méthodologie de collecter des données, la présentation du milieu de l'étude et l'organisation des tontines dans la commune Mutimbuzi

**Section 1. Méthodologie de collecte des données**

Cette section nous permet de décrire la méthodologie utilisée lors de la collecte des données.

**II.1.1. Outil méthodologique et variables collectées**

Ce point détaille les éléments et outils méthodologiques utilisés pour collecter les informations relatives aux tontines et conditions de vie des populations de la commune Mutimbuzi. Il s'agit de l'échantillonnage et les variables collectées

**II.1.1.1. Echantillonnage**

L'échantillonnage est un procédé qui permet au chercheur de choisir parmi une population mère un groupe ou une proportion de personnes en vue de représenter la population. L'enquête sur les ménages membres des tontines dans la commune de Mutimbuzi est une enquête représentative de toutes les tontines dans la commune de Mutimbuzi qui a une taille d'échantillon cible de 250 tontiniers. Ce nombre a été déterminé sur base de la formule classique suivante :

$$n = \frac{t^2 * p(1 - p)}{e^2}$$

Avec n= taille de l'échantillon attendu

t = niveau de confiance déduit du taux de confiance. Il est traditionnellement égal à 1,96 pour un taux de confiance de 95% ;

p = proportion estimative de la population présentant la caractéristique étudiée dans l'analyse. Or puisque cette proportion est ignorée, certains auteurs recommandent de prendre la valeur de « p » égale à 0,5.

e = marge d'erreur.

=====

Ainsi en prenant  $p=0,5$  et  $e=0,065$ ; nous obtenons alors une taille minimale à considérer pour notre étude, soit  $n=226$  soit. Afin de tenir compte des questionnaires qui seraient incomplets, nous avons arrondi le nombre de questionnaire à administrer à 250 tontiniers à enquêter.

Nous avons choisi d'administrer le questionnaire aux membres de tontines se trouvant dans 4 zones de la Commune de Mutimbuzi afin d'avoir plus de représentativité. A ce niveau, le seul critère qui nous a guidés est le fait d'être membre et/ou client dans une association d'épargne et d'octroi des petits crédits. Et puis l'enquête a été réalisée auprès de ces membres y compris les membres et leurs responsables qui étaient disponibles. Ensuite nous avons organisé la collecte des données aux jours de la tenue de réunion de chaque tontine, à savoir lundi, jeudi, vendredi et dimanche.

Mais après avoir administré le questionnaire et effectué le nettoyage des variables manquantes, nous n'avons retenu qu'un échantillon de 218 tontiniers interrogés et qui ont correctement rempli le questionnaire.

#### **II.1.1.2. Variables collectées**

Le questionnaire administré comportait 44 questions réparties en 3 sous sections. Les principales idées du questionnaire sont les suivantes :

- l'identification de l'enquêté membre de la tontine et les caractéristiques socio démographiques ;
- les caractéristiques du crédit octroyé aux tontiniers et l'accessibilité du crédit tontinier;
- L'orientation du crédit octroyé aux tontiniers et les caractéristiques de l'évolution des conditions de vie socio-économique des ménages membres des tontines.

La partie sur l'identification de l'enquêté comporte les questions sur le sexe de celui-ci, son âge, sa situation matrimoniale, le nombre de personnes à sa charge, l'activité principale du ménage, son niveau d'étude, son épargne mensuelle, nombre d'année d'existence de la tontine et le nombre d'année d'existence dans la tontine, l'appartenance à une ou plusieurs tontines, l'affiliation dans une banque ou micro finance par les tontiniers et/ ou les tontines.

L'objectif de cette partie est de s'assurer que l'individu enquêté correspond à celui qui fait notre unité statistique de l'étude afin de répondre à notre problématique. Il s'agit alors de capter les facteurs sociodémographiques et économiques du micro entrepreneur qui l'empêche d'utiliser plus efficacement les services financiers offerts par les tontines.

La partie sur les caractéristiques du crédit nous a permis d'appréhender le niveau de satisfaction des ménages par rapport à l'accessibilité au microcrédit dans les tontines. Cette partie comprend les questions susceptibles d'influer non seulement sur la demande d'un prêt mais aussi, sur la possibilité de l'obtenir et les autres paramètres tels que la durée de l'obtention, les éléments exigés, le montant du crédit à octroyer, le taux d'intérêt mensuel, l'appréciation des tontiniers ou des ménages par rapport à ce dernier.

Pour la partie sur l'orientation du crédit octroyé aux tontiniers et les caractéristiques de l'évolution des conditions de vie socio-économique des ménages membres des tontines, celle-ci visait à saisir non seulement l'utilisation de services financiers proposés par les tontines et par les micros entrepreneurs, mais aussi son impact sur les conditions socioéconomiques de ces derniers.

C'est à partir de ces questions que nous avons pu faire une comparaison entre la situation avant et après l'adhésion aux tontines en ce qui concerne les conditions socio-économiques des tontiniers.

## **Section 2. Présentation du milieu de l'étude**

Cette section fait une brève présentation de la commune Mutimbuzi.

### **II.2.1. Brève présentation de la commune Mutimbuzi**

Ce point décrit la situation géographique, le milieu physique, l'hydrographie, la végétation, le climat, les structures administratives de la commune, la situation économique et la situation sociale.

#### **II.2.1.1. Situation géographique et milieu physique de la commune Mutimbuzi.**

La commune Mutimbuzi, est l'une des neufs (9) communes de la province BUJUMBURA et elle est située au Nord-Ouest de cette dernière. Elle est limitée :

- A l'Est par les communes Rugazi de la province Bubanza, Mubimbi et Isale ;
- Au Nord par les communes de Mpanda et Gihanga de la province Bubanza ;
- Au Sud par la Mairie de Bujumbura et le Lac Tanganyika, et ;
- A l'Ouest par la République Démocratique du Congo.

La Commune Mutimbuzi est à cheval aux régions naturelles de « MIRWA » et « IMBO » avec les parallèles 2° 57' et 4° 28' Sud et les méridiens 28° 59 'et 29°44' Est pour la région IMBO et 2° 36' et 4° 14' Sud et 29° 03' et 29° 43' Est pour la région MIRWA.

La commune Mutimbuzi s'étend sur une superficie de 220 km<sup>2</sup> avec 33 collines de recensement.

### **II.2.1.2. Hydrographie, végétation et climat de la commune Mutimbuzi**

La Commune Mutimbuzi présente deux unités géomorphologiques différentes. Il y a le relief de la zone basse qui correspond au piémont des escarpements de la plaine de la Rusizi. L'altitude varie entre 775m à 1100m ; ici la topographie est plane. Il y a également le relief des escarpements communément appelé zone des MIRWA. Cette partie constitue une très petite partie de la commune Mutimbuzi. Dans sa partie supérieure, les pentes sont raides et leurs formes s'adoucissent à l'approche des plaines. Les versants sont relativement longs. Les sommets des collines ont des formes coniques. Les vallées des cours d'eau dans cette partie de Mirwa sont très encaissées en formes de V. Suite à cette forme, les cours d'eau ont un caractère torrentiel et charrient les moellons et le sable qu'ils déposent dans la plaine. D'où les phénomènes d'extraction de moellon et de sable dans les rivières Gikoma, Muzazi et Mutimbuzi.

S'agissant du réseau hydrographique, hormis le Lac TANGANYIKA, la commune est traversée par les rivières Gikoma, Muzazi, Murago et Mutimbuzi. Quant au climat, la commune Mutimbuzi a une température moyenne de 23°C enregistrée dans la station météorologique de l'Aéroport International de Bujumbura Melchior NDADAYE située dans la même commune. La température moyenne devrait dépasser 23°C, mais la brise du lac Tanganyika joue un rôle modérateur. La commune Mutimbuzi connaît un climat tropical humide mais à longue saison sèche suite à sa situation dans le fossé du Rift Valley.

Le couvert végétal naturel de la commune Mutimbuzi quant à lui est une végétation de zones sèches. Elle est formée d'une savane boisée très ouverte. La commune dispose des espèces floristiques très rares comme le palmier, *hyphaene ventricosa*, *rusiziensis*, qui caractérisent ces formations végétales. Suite à la longueur de la saison sèche, nous distinguons également des espèces épineuses comme l'Euphorbe candélabre. La plus grande superficie de la commune Mutimbuzi est le domaine des cultures diverses pérennes comme le bananier, le manioc et le caféier ainsi que les cultures saisonnières comme le haricot, la tomate, le maïs, etc.

### II.2.1.3. Structures administratives de la commune Mutimbuzi

Cette structure nous permet de présenter le découpage administratif de la Commune et de faire une brève description de la Commune.

#### Tableau 1 : Découpage administratif de la commune Mutimbuzi

La commune Mutimbuzi est subdivisée en 4 zones totalisant 33 collines de recensement.

Zone	Nombre de collines	Zone	Nombre de collines
1. Gatumba	9	3. Rubirizi	8
2. Maramvya	11	4. Rukaramu	5

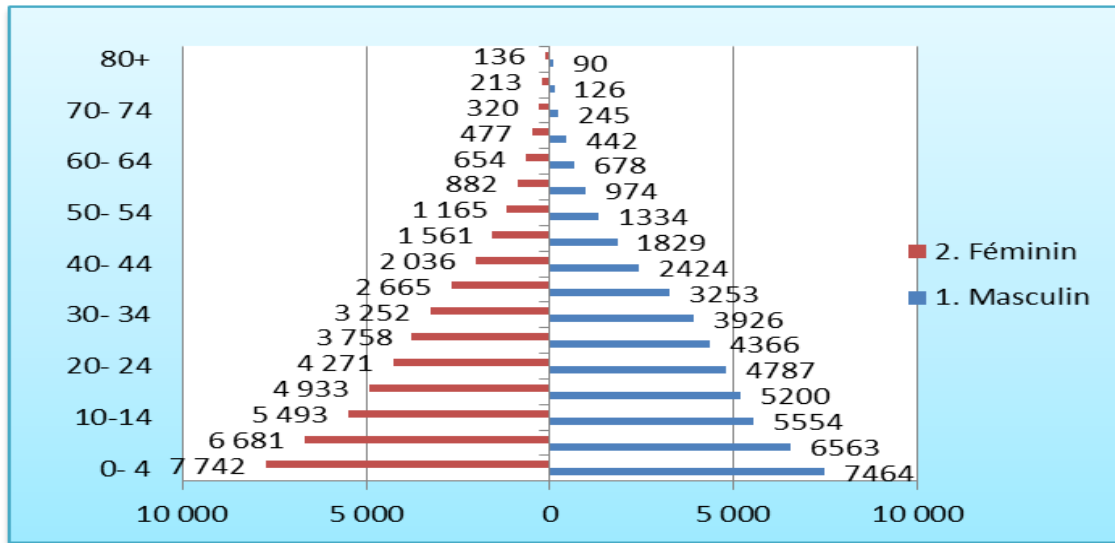
Source : Plan communal de développement communautaire (PCDC) 3ème génération de la Commune Mutimbuzi.

La population de la Commune Mutimbuzi est inégalement répartie sur les collines suite à la structure établie par l'administration, à des zones marécageuses et l'espace occupé par la réserve naturelle de la RUSIZI. Le peuplement de la Commune Mutimbuzi est en village sauf dans les contreforts des Mirwa. C'est le cas des transversales dans les zones de Maramvya, Rukaramu et Gatumba. Ce sont des zones de forte concentration humaine et d'activité commerciale développée surtout pour les articles de première nécessité.

La Commune Mutimbuzi est traversée par quatre routes nationales à savoir RN1, RN4, RN5 et RN9. Curieusement, à l'opposé d'autres régions, sauf sur la RN4, la population ne vient pas s'agglomérer sur les axes. Pourtant, c'est un atout pour libérer les espaces qui pourraient servir de terre cultivable.

### II.2.1.4. Situation démographique de la commune Mutimbuzi

Les données de la population de la Commune Mutimbuzi sont celles du Recensement Général de la Population et de l'Habitat (RGPH) de 2008. Ces données nous montrent que sa population était de 69525 habitants en 2008. Les projections pour l'année 2019 font état d'une population totale de la commune estimée à 95583 habitants soit une augmentation de 6058 habitants en onze (11) ans. Cette population est répartie sur une superficie de 220 km<sup>2</sup> soit une densité moyenne de 434 hab/Km<sup>2</sup>. Cette densité est légèrement inférieure à la densité moyenne nationale estimée à 435 hab/km<sup>2</sup> selon toujours les données du RGPH de 2008.

**Figure 1 : Pyramide des âges de la population de la commune Mutimbuzi**

Source : Le plan Communal de Développement Communautaire de la commune Mutimbuzi 3<sup>ème</sup> génération

La pyramide des âges de la commune présente une base très large pour la catégorie des jeunes (67% de la population ont un âge < 25 ans), ce qui montre que la population de la commune Mutimbuzi est composée à majorité par des jeunes.

#### II.2.1.5. Situation économique de la commune Mutimbuzi

L'économie de la commune Mutimbuzi repose principalement sur l'agriculture et l'élevage. La commune enregistre en son sein des plaines avec un sol très productif, car il est composé par des alluvions provenant des montagnes. Les principales cultures vivrières cultivées dans la commune sont notamment le riz, le maïs, le haricot, le manioc, la patate douce, le bananier à bière et les arachides (Commune Mutimbuzi, 2020).

D'autres cultures considérées comme secondaires et qui sont exploitées à faible échelle dans cette commune sont : le sorgho, le bananier à cuisson, les colocases. En général, la production pour toutes ces cultures vivrières est satisfaisante parce que la Commune dispose d'un sol fertile (composé par des alluvions provenant des montagnes). L'élevage est composé essentiellement par deux types d'élevage : l'élevage extensif et l'élevage par stabulation permanente en nombre important. La grande majorité des animaux présents dans la commune sont les bovins, les caprins, les volailles, rares sont les ovins.

Parallèlement à l'agri-élevage, la principale ressource des recettes de la commune provient du secteur du commerce. Ce secteur est cependant handicapé par le manque de marchés modernes. En effet, la commune Mutimbuzi ne dispose que d'un seul marché moderne à GATUMBA, d'autres étant des centres de négoce. Les recettes communales proviennent principalement des taxes, des inscriptions pour le mariage, des ventes publiques.

#### **II.2.1.6. Situation sociale de la commune Mutimbuzi**

Dans cette partie, il est relaté les services sociaux de base dont bénéficie la population de la commune à savoir : l'éducation, la santé, l'eau potable et l'assainissement de base, l'habitat, etc.

### **Section 3. Organisation des tontines dans la commune Mutimbuzi**

Ce point nous présente l'organisation et fonctionnement des tontines dans la Commune Mutimbuzi. Il nous permet de décrire l'organisation des tontines, les finalités des tontines, les modalités de collecte de l'épargne et les modalités d'octroi des crédits dans les tontines.

#### **II.3.1. Organisation des tontines de la Commune de Mutimbuzi**

Tout organisme est régi par des textes qui déterminent les règles de conduite à mener. Bien que certains points soient communs aux différents types de tontine, certaines caractéristiques organisationnelles propres à chacune d'elles méritent d'être analysées (LELART, 1990).

La tontine naît le plus souvent à partir d'une idée émise par un individu qui peut être ou non le chef de la tontine à la création de la tontine. C'est à la suite d'une assemblée générale (pour les paysans, commerçants, couturières, etc.) ou par concertation (salariés, fonctionnaires) des participants potentiels que sont établis les textes qui doivent organiser une tontine. Certains groupes élaborent un règlement d'ordre intérieur, d'autres font démarrer la tontine sans aucun écrit, faisant confiance à tous les membres.

Parmi les tontines auprès desquelles nous avons mené notre enquête, les responsables et les membres des tontines nous ont informés que leurs tontines possèdent des textes de règlement d'ordre intérieur qui régissent chacune des tontines que nous avons enquêtées.

Toutes les tontines enquêtées possèdent des comités exécutifs composés de :

- Un président ;
- Un ou deux secrétaire(s)
- Un ou deux trésorier(s) ;

- 
- Un ou deux conseiller(s);
  - Un ou deux chargé(s) du social.

Dans la plupart des tontines enquêtées, les organes ont un mandat d'une année renouvelable, dans d'autres tontines, les dirigeants ont un mandat de 5 ans renouvelable et d'autres tontines ont un mandat de 4 ans renouvelables.

Ces tontines disposent des organes du comité exécutif seulement, mais elles n'ont pas de comité de contrôle ou de surveillance. Certaines tontines se réunissent une fois par semaine d'autres se réunissent une fois le mois. Les jours auxquels les tontines se réunissent sont : Lundi, Jeudi, vendredi et dimanche.

### **II.3.2. Finalités des tontines enquêtées dans la commune Mutimbuzi**

Les objectifs que visent les membres d'une tontine sont spécifiques bien que certains se ressemblent. L'objectif principal souvent rencontré est l'effort d'épargne en vue d'acquérir certains biens ou de constituer un capital de commerce. Les finalités des tontines enquêtées sont :

- Un moyen de faire la solidarité et l'entraide sociale ;
- La constitution des épargnes dans le but d'accéder aux petits crédits tontiniers facilement ;
- La constitution des épargnes pour procéder à la levée à la fin de l'exercice pour s'autofinancer dans leurs besoins quotidiens ;
- La constitution des épargnes afin de procéder à la levée dans l'objectif d'avoir les fonds lors de la célébration des fêtes de Noël et de nouvel an ;
- Se constituer d'un capital en fin de période ;
- Avoir des gains de leurs capitaux épargnés.

### **II.3.3. Modalités de collectes des épargnes dans les tontines de la commune Mutimbuzi**

Parmi les tontines enquêtées, une seule tontine possède un compte bancaire, d'autres associations ne possèdent pas un compte bancaire. Le nombre de participants diffère d'une tontine à l'autre. Dans certaines tontines enquêtées, nous avons constaté que le nombre de tontiniers est égal à cinquante-trois, vingt-cinq, trente-trois, vingt, trente-six et quatre-vingt-sept. Les épargnes sont collectées le jour de la réunion. Chaque membre ou tontinier se présente à la réunion avec sa cotisation mensuelle ou hebdomadaire. Les cotisations sont collectées par les trésoriers qui enregistrent ces dernières dans les registres de la tontine.

Les épargnes collectées sont de trois sortes :

- Cotisation pour l'épargne personnelle de chaque tontinier ;
- Cotisation pour le social ;
- Cotisation pour une épargne spéciale appelée en kirundi « integabizoza ».

Pour les tontines qui ne possèdent pas de compte bancaire, leurs épargnes collectées, sont conservées par les trésoriers dans une caisse qui est fermée par les cadenas. Le membre de la tontine qui conserve la caisse ne doit pas garder les clés des cadenas, elles sont conservées par un autre membre de la même tontine. Pour les tontines qui possèdent le compte bancaire, les membres de la tontine amènent leurs cotisations en espèce, ou amènent les bordereaux puisqu'ils ont déposé leurs cotisations sur le compte bancaire de la tontine. La somme versée en espèce le jour de la réunion doit être déposée sur le compte banque de la tontine.

#### **II.3.4. Crédits dans les tontines de la commune Mutimbuzi**

Les crédits sont octroyés à des taux mensuels différents dans les tontines enquêtées. Ces crédits sont de : 1,25 % ; 2,5% ; 5% ; et 10% et autres taux qui n'ont pas été définis ou proposés dans le questionnaire d'enquête. Certaines tontines octroient des crédits à des taux de deux sortes et à des taux différents. Par exemple les crédits remboursables dans trois mois et les crédits remboursables dans une année.

Les crédits sont octroyés aux membres des tontines uniquement pour certaines tontines. Pour d'autres tontines, on accorde des crédits à des personnes qui ne sont pas des membres des tontines. Pour les crédits octroyés aux membres des tontines, le montant à demander et à accorder ne doit pas dépasser le triple de son épargne. Et son épargne constitue une garantie ou le membre présente des avaliseurs ayant des actions dans la même tontine pour constituer une garantie.

## **Conclusion du deuxième chapitre**

Dans ce chapitre, nous avons développés les points tels que la méthodologie de collecter des données pour analyser l'influence des tontines sur les conditions de vie des populations de la commune Mutimbuzi, une brève présentation de la commune Mutimbuzi et l'organisation des tontines dans la commune Mutimbuzi. L'objectif est essentiellement de décrire les moyens et les étapes de collecter des informations nécessaire à utiliser pour analyser l'influence des tontines sur les conditions de vie des populations de la commune Mutimbuzi.

Concernant la méthodologie de collecte des données, les étapes retenues dans notre recherche sont l'échantillonnage et les variables collectées. Notre recherche est de type quantitatif qui utilise le questionnaire sous forme d'une version papier. La population à enquêter est tout membre de la tontine dans la commune Mutimbuzi. L'échantillon retenu dans notre étude est de 218 tontiniers et ce dernier a été déterminé par l'application de la formule de la distribution normale.

Quant à la présentation de la commune Mutimbuzi, elle est composée de 4 zones à savoir la zone Gatumba, la zone Rukaramu, la zone Maramvya et la zone Rubirizi. Elle est subdivisée en 33 collines de recensement. La commune est située entre les régions naturelles de Mirwa et Imbo. La situation économique est essentiellement représentée par l'agriculture, l'élevage et le commerce et d'autres métiers comme la pêche et le transport etc. La production pour toutes ces cultures vivrières est satisfaisante parce que la Commune dispose d'un sol fertile (composé par des alluvions provenant des montagnes). La situation sociale est relatée par les services sociaux de base dont bénéficie la population de la commune à savoir : l'éducation, la santé, l'eau potable et l'assainissement de base et l'habitat.

Concernant l'organisation et le fonctionnement des tontines dans la Commune Mutimbuzi, nous avons remarqué que les tontines disposent d'un règlement d'ordre intérieur qui régit chaque tontine. Les tontines possèdent des dirigeants composés d'un président, d'un ou deux secrétaire(s), un ou deux trésorier(s), un ou deux chargés du social. Les tontines possèdent des comités exécutifs seulement. Les crédits sont octroyés aux taux d'intérêts qui varient entre 1,25 et 10 % par mois.

**CHAPITRE III : ANALYSE ET INTERPRETATION DES RESULTATS**

Ce chapitre est subdivisé en trois sections à savoir l'analyse sociodémographique, l'analyse de l'impact des tontines sur les conditions de vie socio-économiques des ménages et l'analyse économétrique et la discussion des résultats.

**Section 1. Analyse sociodémographique**

Cette analyse nous permet d'étudier les caractéristiques sociodémographiques des tontiniers, l'étude de l'accessibilité du crédit et de la satisfaction des services offerts par les tontines ainsi qu'une analyse bivariée de l'accès facile au crédit tontinier.

**III.1.1. Analyse des caractéristiques sociodémographiques**

L'analyse des caractéristiques sociodémographiques des répondants nous permet d'étudier le genre, le statut matrimonial, le nombre d'enfants en charge du ménage, le niveau d'instruction des répondants.

**Tableau 2 : Genre du répondant**

	Fréquences	Pourcentages
Valide	2	0,9
Homme	70	31,8
Femme	148	67,3
Total	220	100,0

Source : Auteur à partir des données de l'enquête avec le logiciel SPSS 16.0

La lecture du tableau montre que parmi les 218 tontiniers enquêtés, 70 sont de sexe masculin ; soit 31,8% en terme de pourcentage ; alors que 148 tontiniers sont de sexe féminin, soit 67,3%.

**Tableau 3 : Statut matrimonial du répondant**

	Fréquences	Pourcentages
Valide	2	0,9
Célibataire	47	21,4
Marié	149	67,7
Divorcé	13	5,9
Veuf	9	4,1
Total	220	100,0

Source : Calculé par l'auteur sur base des données d'enquête et le logiciel SPSS 16.0

Pour la situation matrimoniale, 67,7% de la population enquêtée sont mariés, soit 149 tontiniers mariés, suivi de célibataires avec 21,4%, soit 47 tontiniers célibataires, les divorcés occupent la troisième position sur la liste avec 5,9%, soit 13 tontiniers divorcés et enfin suivis des veufs (ves) qui compte environ 4,1%, soit 9 tontiniers.

**Tableau 4 : Le nombre d'enfant en charge du ménage**

		Fréquences	Pourcentages
Valide	aucun enfant	41	18,6
	un seul enfant	11	5,0
	Deux enfants	28	12,7
	Trois enfants	44	20,0
	Quatre enfants	31	14,1
	Cinq enfants	28	12,7
	Plus de cinq enfants	35	15,9
	Total	218	99,1
Valeurs manquantes	Valeurs du système	2	0,9
Total		220	100,0

Source : calculé par l'auteur à partir des données de l'enquête et le logiciel SPSS 16.0

La lecture du tableau montre que sur 218 tontiniers enquêtés, les tontiniers ayant trois enfants dans leurs ménages sont nombreux avec un effectif de 44 soit 20%, suivis des tontiniers ayant aucun enfant dans leurs ménages avec un effectif de 41, soit 18,6%, suivis des tontiniers ayant plus de cinq enfants dans leurs ménages avec un effectif de 35, soit 15,9%, suivis des tontiniers ayant quatre enfants dans leurs ménages avec un effectif de 31, soit 14,1% ensuite les tontiniers ayant deux enfants et ceux ayant cinq enfants dans leurs ménages ont un même effectif de 28, soit 12,7% enfin les valeurs manquantes sont au nombre de 2, soit 0,9%.

**Tableau 5 : Niveau d'instruction des répondants**

	Fréquences	Pourcentages
Valide	2	0,9
Sans	21	9,5
Primaire	57	25,9
Secondaire	38	17,3
Universitaire	102	46,4
Total	220	100,0

*Source : Auteur à partir des données de l'enquête avec le logiciel SPSS 16.0*

La lecture du tableau montre que sur 218 tontiniers enquêtés, 102 enquêtés, soit 46,4% ont un niveau d'instruction universitaire, 57 enquêtés, soit 25,9% ont un niveau d'instruction primaire, 38 enquêtés, soit 17,3% ont un niveau d'instruction secondaire et enfin 21 enquêtés, soit 9,5% sont les non alphabétisés ou n'ont pas été à l'école.

### **III.1.2. Analyse de l'accessibilité du crédit et de la satisfaction des services offerts par les tontines**

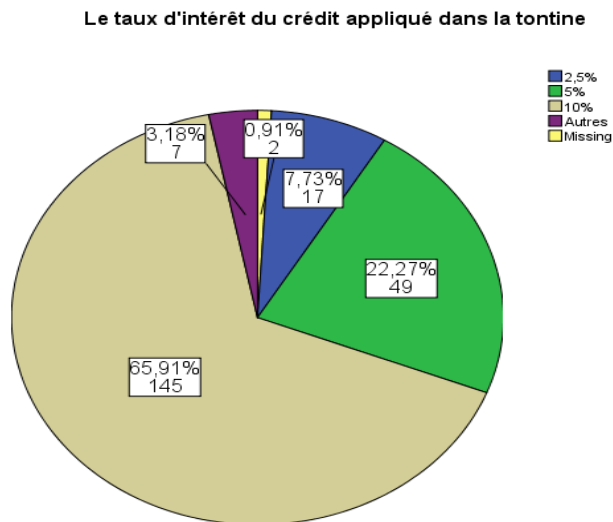
Ce point décrit l'analyse des taux d'intérêts, l'analyse du niveau d'appréciation des taux d'intérêts, l'analyse de la levée des actions à la fin de l'année et l'analyse bivariée de l'accès facile au crédit et la possession d'un compte bancaire.

#### **III.1.2.1. Analyse des taux d'intérêts des crédits dans les tontines**

Pour analyser les taux d'intérêts des crédits dans les tontines, nous analysons l'évolution des taux à partir du graphique.

### Graphique 1 : Taux d'intérêt du crédit tontinier

Ce graphique nous permet d'analyser les différents taux d'intérêts appliqués par les tontines enquêtées dans la Commune Mutimbuzi.



Source : Auteur à partir des données de l'enquête avec le logiciel SPSS 16.0

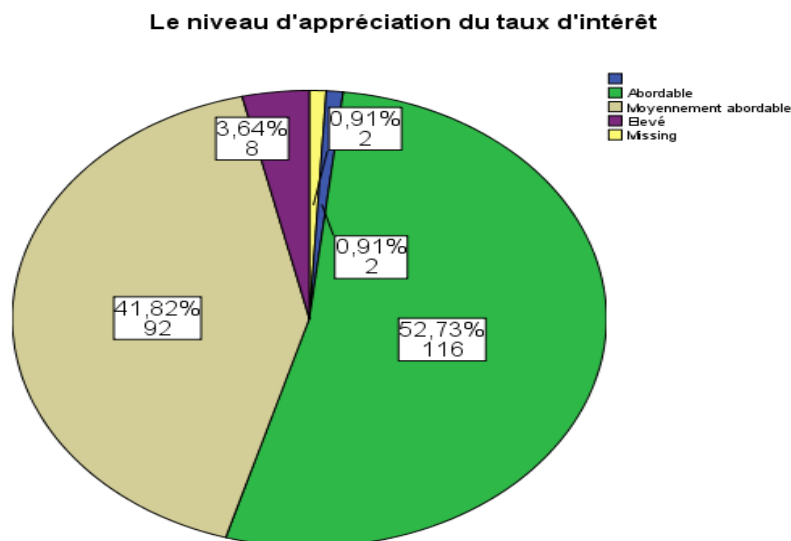
La lecture du graphique, montre que les taux appliqués par les tontiniers enquêtés sont de : 2,5% ; 5% ; 10% et autres taux qui n'ont pas été proposés dans le questionnaire d'enquête. A partir du graphique, nous remarquons que le taux de 10% a été appliqué par la majorité parmi les tontiniers enquêtés avec un effectif de 145, soit 65,91%, suivi par le taux de 5% avec un effectif 49, soit 22,27%, puis suivi du taux de 2,5% avec un effectif de 17, soit 7,7% , ensuite suivi d'autres taux qui n'ont été proposés ou définis dans le questionnaire avec un effectif de 7, soit 3,18% et enfin nous avons la valeur du système de SPSS qui représente un effectif de 2, soit 0,9%.

#### III.1.2.2. Analyse du niveau d'appréciation du taux d'intérêt

Pour faire l'analyse du niveau d'appréciation du taux d'intérêt, nous étudions l'évolution du niveau d'appréciation des taux d'intérêts à partir du graphique.

### Graphique 2 : Niveau d'appréciation du taux d'intérêt

Ce graphique nous permet d'analyser le niveau d'appréciation des taux appliqués par les tontines dans la commune Mutimbuzi.



Source : Auteur à partir des données de l'enquête avec le logiciel SPSS 16.0

La lecture du tableau et du graphique montre que sur 218 tontiniers enquêtés, 116 enquêtés, soit 52,73% ont apprécié les taux appliqués abordables par les tontines comme coûts de crédit supportés par les tontiniers, puis 92 enquêtés, soit 41,82% ont apprécié les taux appliqués moyennement abordables, 8 enquêtés, soit 3,64% ont jugé les taux appliqués par les tontines élevés, 2 enquêtés, soit 0,9% n'ont répondu à la question et enfin la valeur du système SPSS 16.0 représente l'effectif de 2, soit 0,9%.

**Tableau 6 : Partage des actions à la fin de l'année**

		Fréquences	Pourcentages
Valide		2	0,9
	Oui	192	87,3
	Non	24	10,9
	Total	218	99,1
Valeurs manquantes	9	2	0,9
Total		220	100,0

Source : Auteur à partir des données de l'enquête avec le logiciel SPSS 16.0

La lecture du tableau montre que sur 218 tontiniers enquêtés, 192 enquêtés, soit 87,3% ont répondu oui, c'est-à-dire que leurs tontines procèdent au partage de leurs actions à la fin de l'année, alors que 24 enquêtés, soit 10,9% ont répondu non, c'est-à-dire que leurs tontines ne procèdent pas au partage des actions à la fin de l'année, 2 tontiniers, soit 0,9% n'ont pas répondu à cette question.

### III.1.2.3. Analyse bivariée de l'accès facile au crédit et la possession d'un compte bancaire

Ce point nous permet de faire l'analyse croisée de l'accès facile au crédit et la possession d'un compte bancaire.

**Tableau 7 : Analyse croisée de l'accès facile au crédit et la possession d'un compte bancaire**

		L'accès facile au crédit			Total
			Oui	Non	
La possession d'un compte bancaire par le tontinier	Compte	2	0	0	2
	Nombre attendu	,0	1,9	,1	2,0
	% par rapport à la possession d'un compte bancaire par le tontinier	100,0%	,0%	,0%	100,0%
Oui	Compte	0	43	0	43
	Nombre attendu	,4	41,0	1,6	43,0
	% par rapport à la possession d'un compte bancaire par le tontinier	,0%	100,0%	,0%	100,0%
Non	Compte	0	164	8	172
	Nombre attendu	1,6	164,1	6,3	172,0
	% par rapport à la possession d'un compte bancaire par le tontinier	,0%	95,3%	4,7%	100,0%
Total	Compte	2	207	8	217
	Nombre attendu	2,0	207,0	8,0	217,0
	% par rapport à la possession d'un compte bancaire par le tontinier	,9%	95,4%	3,7%	100,0%

Source : Auteur à partir des données de l'enquête avec le logiciel SPSS 16.0

La lecture du tableau croisé de l'accès facile au crédit et la possession d'un compte bancaire par le tontinier montre que sur 218 tontiniers enquêtés, il y a eu un membre qui n'a pas voulu s'exprimer sur l'accès facile au crédit, et 2 valeurs manquantes du système SPSS 16.0. Ce tableau montre que 43 tontiniers qui ont répondu oui, c'est -à-dire qui ont affirmé avoir un

compte bancaire de l'effectif observé, ont confirmé à 100% avoir l'accès facile au crédit. Ce tableau montre encore que sur 172 enquêtés qui ont répondu non, c'est-à-dire qui ont infirmé « avoir un compte bancaire », 164 enquêtés, soit 95,3% ont répondu oui, c'est-à-dire qui ont affirmé « avoir l'accès facile au crédit » alors que 8 enquêtés, soit 4,7% ont infirmé avoir l'accès facile au crédit. Au total 207 enquêtés, soit 95,4% ont répondu oui, c'est-à-dire ont affirmé avoir l'accès facile au crédit, puis 8 enquêtés, soit 3,7% ont infirmé avoir l'accès facile au crédit et enfin 2 représentent les valeurs manquantes du système SPSS16.0, soit 0,9%

### Test d'hypothèses

$H_0$  : Il n'y a pas de lien entre le fait d'être membre de la tontine et l'accès facile au crédit ;

$H_1$  : Il existe un lien entre le fait d'être membre de la tontine et l'accès facile au crédit.

**Tableau 8 : Le test de khi-deux**

	Valeur	DL(Df)	Asymp. Sig. (bilateral)
Chi carré de Pearson	2,191E2 <sup>a</sup>	4	0,000
Rapport de vraisemblance	26,375	4	0,000
Nombre de cas valides	217		

Source : Auteur avec le logiciel SPSS 16.0

La lecture du tableau montre un degré de liberté de 4, car nous avons trois colonnes et trois lignes, ce qui nous donne le degré de liberté égale au (nombre colonne-1) \* (nombre de ligne-1), soit (3-1)\*(3-1)=4dl. Le seuil de significativité pour le test de khi-deux de Pearson est égal à 0,000 inférieur à  $\alpha=0,05$ ; ce qui nous indique qu'il existe un lien de dépendance entre le fait d'être membre de tontines et l'accès facile au crédit. Ce qui fait que le seuil de significativité est inférieur à 0,05, donc nous rejetons l'hypothèse nulle selon laquelle : « il n'y a pas de lien entre le fait d'être membre à la tontine et l'accessibilité au crédit » et nous confirmons l'hypothèse alternative selon laquelle : « Il existe un lien entre le fait d'être membre à la tontine et l'accès facile au crédit ».

**Tableau 9 : Mesures symétriques**

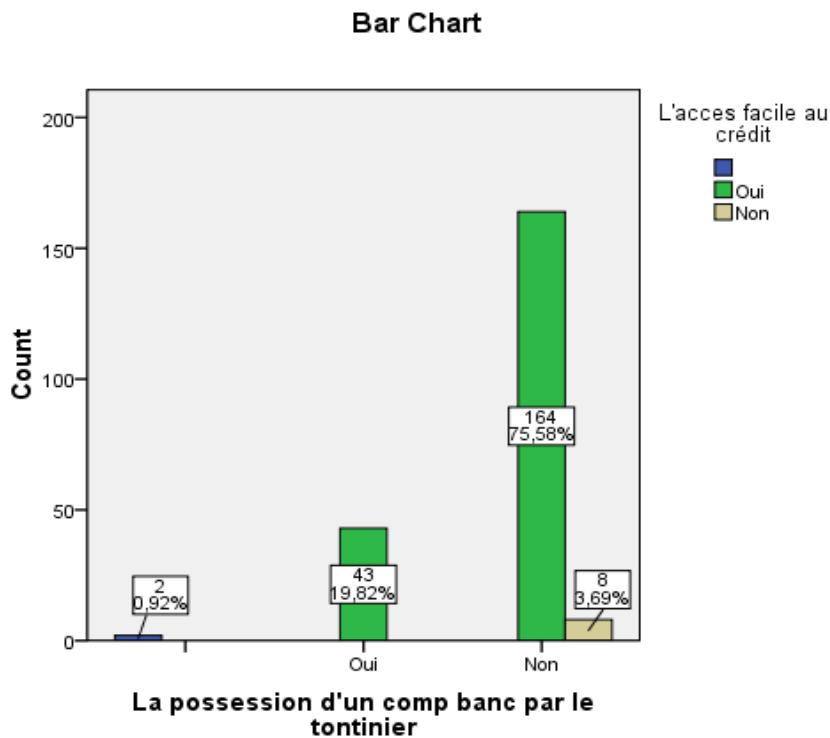
	Valeur	Significativité.
Nominal par Phi	1,005	0,000
Nominal V de cramer	0,711	0,000
Nombres de cas valides	217	

*Source : Auteur à partir des données de l'enquête avec le logiciel SPSS 16.0*

La lecture de nos résultats des mesures symétriques montre une valeur de Phi égale à 1,005. Elle est très significative puisque la probabilité du test est égale à 0,000. Elle est inférieure au seuil  $\alpha=0,05$  ; ce qui indique que la chance d'obtenir une valeur de 1,005 par hasard est très faible. Il en est de même pour la valeur de V de cramer, elle est égale à 0,711. Cette valeur est très significative, car la probabilité du test pour cette valeur est égale à 0,000. Elle est inférieure au seuil  $\alpha=0,05$  ; ce qui indique que la chance d'obtenir une valeur de 0,711 par hasard est très faible. Ces valeurs nous conduisent à confirmer que les résultats obtenus par le test de khi-deux, c'est-à-dire la relation entre la variable « l'accès facile au crédit » et la variable « la possession d'un compte bancaire » est statistiquement significative avec une intensité forte.

**Graphique 3 : Analyse de la possession d'un compte bancaire par les tontiniers et l'accès facile au crédit**

Ce graphique nous permet de faire une analyse de l'accès facile au crédit des membres des tontines.



*Source: Auteur à partir des données de l'enquête avec le logiciel SPSS 16.0*

La lecture du graphique montre qu'un effectif de 207 tontiniers parmi nos enquêtés ont affirmé « avoir l'accès facile au crédit » dont 43 enquêtés qui représentent 100% de nos enquêtés ayant répondu oui à la question des tontiniers ayant un compte bancaire et 164 enquêtés, soit 75,58% des enquêtés n'ayant pas un compte bancaire, mais ont affirmé avoir l'accès facile au crédit et 8 enquêtés n'ayant pas un compte bancaire ont répondu non, c'est-à-dire ne pas avoir l'accès facile au crédit et un effectif de 2 représente les valeurs manquant du système SPSS 16.0, soit 0,92%. Cette analyse nous amène à constater que l'accès facile au crédit n'est pas seulement lié par le fait d'avoir le compte bancaire, mais aussi par le fait d'être membre de la tontine.

## Section 2. Analyse de l'effet des tontines sur les conditions de vie socio-économiques des ménages

Cette section nous permet d'analyser l'effet des tontines sur les conditions de vie socio-économiques des ménages membres des tontines. Elle nous permet de faire une comparaison pour évaluer le niveau de conditions de vie socio-économique des répondants avant et après adhésion aux tontines.

### III.2.1. Analyse des conditions de vie socio-économiques des ménages dans la Commune Mutimbuzi avant adhésion dans les tontines

Ce point nous permet d'analyser les conditions de vie socio-économiques des ménages avant adhésion dans les tontines.

**Tableau 10 : Satisfaction des besoins alimentaires avant adhésion dans la tontine**

		Fréquences	Pourcentages
Valide	On mange une seule fois	26	11,8
	On mange deux fois	135	61,4
	On mange deux fois et plus	36	16,4
	On mange deux fois et plus et on parvient à varier la qualité de la nourriture	16	7,3
	Total	213	96,8
Valeurs manquantes	9	5	2,3
	Valeurs du système	2	0,9
	Total	7	3,2
Total		220	100,0

Source : Auteur à partir des données de l'enquête avec le logiciel SPSS 16.0

La lecture du tableau montre un effectif de 26 membres, soit 11,8% des membres qui mangent une seule fois ou pas par jour, un effectif de 135, soit 61,4% membres des ménages qui mangent deux fois par jour, un effectif de 36, soit 16,4% membres des ménages qui mangent

deux fois et plus par jour et un effectif de 16, soit 7,3% membres des ménages qui mangent deux fois et plus et qui parviennent à varier la qualité de la nourriture. Au total, 213 enquêtés ont répondu à la question, 5 sont des valeurs manquantes et 2 sont des valeurs manquantes du système SPSS 16.0.

**Tableau 11 : Satisfaction des besoins de santé avant adhésion aux tontines**

		Fréquences	Pourcentage
Valide	On ne possédait pas la CAM	50	22,7
	On ne possédait pas la CAM et il était difficile d'accéder aux soins de santé	56	25,5
	On ne possédait pas la CAM et il était facile d'accéder aux soins de santé	7	3,2
	On possédait la CAM	36	16,4
	On possédait la CAM et il était difficile d'accéder aux soins de santé	13	5,9
	On possédait la CAM et il était facile d'accéder aux soins de santé	25	11,4
	Il était difficile d'accéder aux soins de santé	21	9,5
	Il était facile d'accéder aux soins de médicaux	7	3,2
	Total	215	97,7
Valeurs	9	3	1,4
Manquantes	Valeurs du système	2	0,9
	Total	5	2,3
Total		220	100,0

*Source : Auteur à partir des données de l'enquête avec le logiciel SPSS 16.0*

La lecture du tableau montre que sur 218 tontiniers enquêtés, 50 enquêtés, soit 22,7% ne possédaient pas la carte d'assurance maladie, 56 enquêtés, soit 25,5% ne possédaient pas de CAM et il leur était difficile pour accéder aux soins de santé, 7 enquêtés, soit 3,2% ne possédait pas la CAM et il leur était facile d'accéder aux soins de santé, 36 enquêtés, soit 16,4% ont répondu uniquement qu'ils possédaient les CAM, 13 enquêtés, soit 5,9% possédaient la CAM et il leur était difficile d'accéder aux soins de santé, 25 enquêtés, soit 11,4% possédaient la CAM et il leur était facile d'accéder aux soins de santé, 21 enquêtés, soit 9,5% ont répondu uniquement qu'il leur était difficile d'accéder aux soins de santé, 7 enquêtés, soit 3,2%, il leur était facile d'accéder aux soins médicaux, 5, soit 2,3% des enquêtés n'ont pas répondu à la question et 2 représente les valeurs manquante du système.

**Tableau 12 : Réalisation du commerce avant adhésion aux tontines**

		Fréquences	Pourcentages
Valide	On n'exerçait pas du commerce suite au manque du capital	73	33,2
	On exerçait du commerce avec un capital insuffisant	99	45,0
	On exerçait du commerce avec un capital assez suffisant	10	4,5
	Total	182	82,7
Valeurs manquantes	9	36	16,4
	Valeurs du système	2	0,9
	Total	38	17,3
Total		220	100,0

Source : Auteur à partir des données de l'enquête avec le logiciel SPSS 16.0

Le tableau montre que sur 218 tontiniers enquêtés un effectif de 73, soit 33,2% des enquêtés qui n'exercent pas du commerce suite au manque du capital, un effectif de 99 enquêté, soit 45,0% qui exercent du commerce avec un capital insuffisant, un effectif de 10 enquêtés, soit 4,5% qui exercent du commerce avec un capital assez suffisant, un effectif de 36 enquêtés, soit 16,4% qui n'ont pas répondu à la question et un effectif de 2, soit 0,9% qui représente les valeurs manquantes du système SPSS 16.0.

**Tableau 13 : Réalisation de l'agriculture avant adhésion aux tontines**

		Fréquences	Pourcentages
Valide	On ne pratiquait pas d'agriculture suite au manque de moyen et de terre cultivables	52	23,6
	On pratiquait l'agriculture avec un capital insuffisant	128	58,2
	On pratiquait l'agriculture avec un capital suffisant	5	2,3
	Total	185	84,1
Valeurs manquantes	9	33	15,0
	Valeurs du système	2	0,9
	Total	35	15,9
Total		220	100,0

Source : Auteur à partir des données de l'enquête avec le logiciel SPSS 16.0

La lecture du tableau montre que sur 218 tontiniers enquêtés, un effectif de 52 enquêtés, soit 23,6% ne pratiquaient pas l'agriculture suite au manque de moyen et de terre cultivables ; 128 enquêtés, soit 58,2% pratiquaient l'agriculture avec un capital insuffisant et un effectif 5, soit 2,3% pratiquaient l'agriculture avec un capital assez suffisant ; un effectif de 33 enquêtés, soit 15,0% n'ont pas répondu à la question. L'effectif 2 représente les valeurs manquantes du système SPSS 16.0.

### III.2.2. Analyse de l'effet des tontines sur des conditions de vie socio-économiques des ménages dans la Commune Mutimbuzi après adhésion dans les tontines

Ce point nous permet de faire une comparaison pour évaluer le niveau de conditions de vie socio-économique des répondants après adhésion aux tontines.

**Tableau 14: Satisfaction des besoins alimentaires après adhésion aux tontines**

		Fréquences	Pourcentages
Valide	On mange une seule fois ou pas par jour	22	10,0
	On mange deux fois	87	39,5
	On mange deux fois et plus	55	25,0
	On mange deux fois et plus et on parvient à varier la qualité de la nourriture	52	23,6
	Total	216	98,2
Valeurs manquantes	9	2	0,9
	Valeurs du système	2	0,9
	Total	4	1,8
Total		220	100,0

*Source : Auteur à partir des données de l'enquête avec le logiciel SPSS 16.0*

La lecture du tableau de la satisfaction des besoins alimentaires après l'adhésion montre un effectif de 22 membres, soit 10,1 % des membres des tontines qui mangent une seule fois ou pas par jour, un effectif de 87, soit 39,5% des membres des tontines qui mangent deux fois par jour, un effectif de 55, soit 25,0% des membres des tontines qui mangent deux fois et plus par jour et un effectif de 52, soit 23,6% des membres des tontines qui mangent deux fois et plus et qui parviennent à varier la qualité de la nourriture. Au total, 216 enquêtés ont répondu à la question, 2 sont des valeurs manquantes et 2 sont des valeurs du système SPSS 16.0

Nous remarquons que le nombre des membres des ménages qui mangent une seule fois ou pas par jour a diminué et est passé de 26 à 22, le nombre de ceux qui mangent deux fois a diminué et est passé de 135 à 87. Mais le nombre des membres des ménages qui mangent deux fois et plus par jour a augmenté et est passé de 36 à 55, le nombre des membres des ménages qui mangent deux fois et plus par jour et qui parviennent à varier la qualité de la nourriture, a augmenté et est passé de 16 à 52. En bref la situation en rapport avec la satisfaction des besoins alimentaires s'est améliorée par rapport à la situation d'avant adhésion aux tontines.

**Tableau 15 : Satisfaction des besoins de santé après adhésion aux tontines**

		Fréquences	Pourcentages
Valide	On ne possède pas la carte d'assurance maladie	15	6,8
	On ne possède pas la CAM et il est difficile d'accéder aux soins de santé	6	2,7
	On ne possède pas la CAM et il est facile d'accéder aux soins de santé	47	21,4
	On possède la carte d'assurance maladie	45	20,5
	On possède la CAM et il est facile d'accéder aux soins de santé	65	29,5
	Il est difficile d'accéder aux soins de santé	7	3,2
	Il est facile d'accéder aux soins médicaux	28	12,7
	Total	213	96,8
Valeurs manquantes	9	5	2,3
	Valeur du système	2	0,9
	Total	7	3,2
Total		220	100,0

Source : Auteur à partir des données de l'enquête avec le logiciel SPSS 16.0

La lecture du tableau montre que sur 218 tontiniers enquêtés, 15 enquêtés, soit 6,8% ne possèdent pas la carte d'assurance maladie, 6 enquêtés, soit 2,7% ne possèdent pas de CAM et il leur est difficile d'accéder aux soins de santé, 47 enquêtés, soit 21,4% ne possèdent pas la CAM et il leur est facile d'accéder aux soins de santé, 45 enquêtés, soit 20,5% ont répondu uniquement qu'ils possèdent les CAM, 65 enquêtés, soit 29,5% possèdent la CAM et il leur est facile d'accéder aux soins de santé, 7 enquêtés, soit 3,2% ont répondu qu'il leur est difficile d'accéder aux soins de santé, 28 enquêtés, soit 12,7% ont répondu uniquement qu'il leur est facile d'accéder aux soins de santé, 7 enquêtés; soit 3,2%, il leur est facile d'accéder aux soins médicaux, 5 enquêtés, soit 2,3% n'ont pas répondu à la question enfin l'effectif 2 représente les valeurs manquante du système.

L'analyse comparative de la satisfaction des besoins de santé avant et après adhésion montre qu'il y a une évolution de la situation actuelle par rapport à la situation de départ. Le nombre des enquêtés qui ne possèdent pas de CAM et qui leur est difficile d'accéder aux soins de santé est passé de 56 à 6, soit une diminution de 50 des enquêtés qui ont des difficultés

d'accéder aux soins de santé; le nombre des enquêtés qui ne possèdent pas de CAM et qu'il leur est facile d'accéder aux soins de santé passe de 7 à 47, soit une augmentation de 40 enquêtés qui ont la facilité d'accéder aux soins de santé ; le nombre d'enquêtés qui possèdent la CAM et qu'il leur est facile d'accéder aux soins de santé passe de 13 à 65, soit une augmentation de 52 enquêtés qui ont la facilité aux soins de santé; le nombre des enquêtés qui ont répondu qu'il leur est difficile d'accéder aux soins de santé uniquement passe de 21 à 7, soit une diminution de 14 d'enquêtés qui ont des difficultés d'accéder aux soins de santé, le nombre des enquêtés qui ont répondu qu'il leur est facile d'accéder aux soins de santé uniquement passe de 7 à 28, soit une augmentation de 21 enquêtés qui ont une facilité d'accéder aux soins de santé.

**Tableau 16 : Réalisation du commerce après adhésion aux tontines**

		Fréquences	Pourcentages
Valide	On n'exerce pas du commerce suite au manque du capital	33	15,0
	On exerce du commerce avec un capital insuffisant	78	35,5
	On exerce du commerce avec un capital assez suffisant	64	29,1
	Total	175	79,5
Valeurs manquantes	9	43	19,5
	Valeurs du système	2	0,9
	Total	45	20,5
Total		220	100,0

*Source : Auteur à partir des données de l'enquête avec le logiciel SPSS 16.0*

Le tableau montre que sur 218 tontiniers enquêtés, un effectif de 33, soit 15,0% des enquêtés qui n'exerçaient pas du commerce suite au manque du capital, un effectif de 78 enquêtés, soit 35,5% qui exerçaient du commerce avec un capital insuffisant, un effectif de 64 enquêtés, soit 29,1% qui exerçaient du commerce avec un capital assez suffisant, un effectif de 43 enquêtés, soit 19,5% qui n'ont pas répondu à la question et un effectif de 2, soit 0,9% qui représente les valeurs manquantes du système SPSS 16.0. L'analyse comparative montre qu'il y a eu une évolution par rapport à la situation de départ.

Le nombre d'enquêtés qui n'exercent pas du commerce suite au manque du capital passe de 73 à 33, soit une diminution de 40 enquêtés; le nombre d'enquêtés qui exercent du commerce avec un capital insuffisant passe de 99 à 78, soit une diminution de 21 enquêtés; le nombre d'enquêtés qui exercent du commerce avec un capital assez suffisant passe de 10 à 64, soit une augmentation de 54 enquêtés.

**Tableau 17 : Réalisation de l'agriculture après l'adhésion aux tontines**

		Fréquences	Pourcentages
Valide	On ne pratique pas d'agriculture suite au manque de moyen et de terre cultivable	25	11,4
	On pratique l'agriculture avec un capital insuffisant	90	40,9
	On pratique l'agriculture avec un capital assez suffisant	77	35,0
	Total	192	87,3
Valeurs manquantes	9	26	11,8
	Valeurs du système	2	0,9
	Total	28	12,7
Total		220	100,0

Source : Auteur à partir des données de l'enquête avec le logiciel SPSS 16.0

La lecture du tableau montre que sur 218 tontiniers enquêtés, un effectif de 25 enquêtés, soit 11,4% ne pratiquent pas l'agriculture suite au manque de moyen et de terre cultivables, 90 enquêtés, soit 40,9% pratiquent l'agriculture avec un capital insuffisant et un effectif de 77, soit 35,0% pratiquent l'agriculture avec un capital assez suffisant, un effectif de 26 enquêtés, soit 11,8% n'ont pas répondu à la question. L'effectif 2 représente les valeurs manquantes du système SPSS 16.0.

L'analyse comparative de la réalisation de l'agriculture avant et après l'adhésion montre qu'il y a eu une évolution par rapport à la situation de départ. A partir de ces deux tableaux, nous remarquons que le nombre d'enquêtés qui ne pratiquent pas l'agriculture suite au manque de moyen et de terre cultivables passe de 52 à 25, soit une diminution de 27, le nombre d'enquêtés qui pratiquent l'agriculture avec un capital insuffisant passe de 128 à 90, soit une diminution de 38; le nombre d'enquêtés qui pratiquent l'agriculture avec un capital assez suffisant passe de 5 à 77, soit une augmentation de 72.

### **Section 3. Analyse économétrique et la discussion des résultats**

Ce point nous permet de faire l'analyse économétrique et la discussion des résultats.

#### **III.3.1. Analyse économétrique**

Ce point a pour objectif de vérifier à l'aide d'un modèle économétrique les précédents résultats statistiques. Pour ce faire, elle spécifie dans un premier temps le modèle théorique. Ensuite, dans un deuxième temps, elle présente le modèle de l'estimation économétrique ensuite elle fait la vérification des hypothèses de la régression.

##### **III.3.1.1. Spécification théorique du modèle**

Cette phase de spécification consiste à la formulation du modèle économétrique. L'amélioration des conditions de vie socio-économiques est susceptible selon l'analyse statistique d'être expliqué par un ensemble de variables. Dans l'hypothèse qu'il existe une relation linéaire entre la variable dépendante et les variables explicatives, nous pouvons établir un modèle linéaire à régression multiple et l'interprétation des résultats économiques (SIMARD, 2018).

Nous avons été inspirés par les ouvrages de PARKOUDA Pingdwendé Patrick Ghislain dans son mémoire intitulé « les effets du microcrédit sur la promotion de l'entrepreneuriat Féminin : cas du crédit aux femmes commerçantes (CFC) de la caisse populaire de SIN YIRI à OUAGADOUGOU », de l'unité de formation et de recherche en sciences économiques et de gestion et de Joanie Simard dans son mémoire intitulé : « Méthodes de régression robuste » , de l'université de Sherbrooke dans la faculté des sciences.

##### **III.3.1.2. Présentation du modèle linéaire de régression multiple.**

C'est un modèle économétrique de forme fonctionnelle linéaire ayant plusieurs variables explicatives. Les régressions sont des outils qui permettent, entre autre, d'estimer l'effet marginal de la variation d'une unité de la variable indépendante sur la variable dépendante. Dans notre cas, nous avons utilisé le modèle linéaire de régression multiple pour évaluer l'effet du financement par les tontines sur les conditions de vie socio-économiques des ménages dans la commune Mutimbuzi sur un échantillon de 218 membres des tontines. Soient  $Y$ , la variable à expliquer ou variable expliquée ou encore variable dépendante et les variables explicatives définies dans le tableau N°18 ; nous pouvons écrire le modèle suivant :

Tontines et conditions de vie des populations de la commune Mutimbuzi.

$$Y = \beta_0 + \beta_1 X_1 + \beta_2 X_2 + \beta_3 X_3 + \beta_4 X_4 + \beta_5 X_5 + \beta_6 X_6 + \beta_7 X_7 + \beta_8 X_8 + \beta_9 X_9 + \beta_{10} X_{10} + \beta_{11} X_{11} + \beta_{12} X_{12} + \beta_{13} X_{13} + \varepsilon.$$

**Tableau 18 : Définition des variables**

N°	Variables de l'étude	Définitions
1	Y	Amélioration des conditions de vie socio-économiques
2	X <sub>1</sub>	Chiffres d'Affaires après adhésion
3	X <sub>2</sub>	Evolution du projet
4	X <sub>3</sub>	Satisfaction des besoins alimentaires après adhésion aux tontines
5	X <sub>4</sub>	Satisfaction des besoins éducatifs après adhésion aux tontines
6	X <sub>5</sub>	Satisfaction des besoins de santé après adhésion aux tontines
7	X <sub>6</sub>	Réalisation du commerce après adhésion aux tontines
8	X <sub>7</sub>	Réalisation de l'élevage après adhésion aux tontines
9	X <sub>8</sub>	Réalisation de l'agriculture après adhésion aux tontines
10	X <sub>9</sub>	Réalisation des autres métiers après adhésion aux tontines
11	X <sub>10</sub>	Gain ou revenu annuel réalisé
12	X <sub>11</sub>	Age du répondant
13	X <sub>12</sub>	Activité principale du ménage
14	X <sub>13</sub>	Epargne mensuelle

*Source : Auteur*

Estimer un modèle consiste à estimer les paramètres du modèle qui sont des inconnus. L'estimation des paramètres du modèle linéaire de régression multiple se fait sous certaines hypothèses appelées hypothèses de la régression.

### III.3.1.3. Vérification des hypothèses de la régression

En vertu du théorème centrale limité et la loi des grands nombres, l'hypothèse de normalité des termes d'erreurs est admise ( $n \geq 30$ ), car notre échantillon est constitué de 218 répondants. En présence de coupes transversales (données d'enquêtes ou données primaires), il n'y a pas de besoin de faire un test de stationnarité ; Le test de l'autocorrélation et de l'hétéroscédasticité sont vérifiés en présence de données d'enquêtes ou de séries transversales.

Le signe attendu de l'estimation du modèle de régression linéaire : Un signe positif est attendu car l'analyse statistique semble indiquer que le microcrédit a un effet positif sur les activités économiques des bénéficiaires.

Tableau 19 : Coefficients

Model	Coefficients non standardisés		Coefficients standardisés	T	Significativité.	Statistique de colinéarité	
	B	Erreur std.	Bêta			Tolérance	VIF
1 (Constant)	<b>,819</b>	,570		1,436	,154		
X <sub>1</sub> = Le chiffre d'affaire après adhésion	<b>,015</b>	,063	,027	,246	,806	,587	1,705
X <sub>2</sub> = L'évolution du projet	<b>,536</b>	,122	,385	4,382	,000	,909	1,100
X <sub>3</sub> =La satisfaction des besoins alimentaires après adhésion	<b>,064</b>	,090	,071	,706	,482	,689	1,452
X <sub>4</sub> =La satisfaction des besoins éducatifs après adhésion	<b>,057</b>	,125	,042	,453	,651	,818	1,223
X <sub>5</sub> =La satisfaction des besoins de santé après adhésion	<b>,093</b>	,092	-,092	-1,017	,311	,864	1,158
X <sub>6</sub> =La réalisation du commerce après adhésion aux tontines	-,132	,122	-,109	-1,078	,283	,681	1,468
X <sub>7</sub> =La réalisation de l'élevage après adhésion aux tontines	<b>,029</b>	,166	,021	,174	,862	,470	2,125
X <sub>8</sub> =La réalisation de l'agriculture après adhésion aux tontines	-,079	,138	-,068	-,569	,571	,487	2,055
X <sub>9</sub> =La réalisation des autres métiers après adhésion aux tontines	<b>,046</b>	,033	,128	1,414	,160	,853	1,172
X <sub>10</sub> =Le gain ou revenu annuel réalisé	-,013	,083	-,019	-,160	,873	,514	1,944
X <sub>11</sub> =L'âge du répondant	-,003	,077	-,003	-,035	,972	,793	1,261
X <sub>12</sub> =L'activité principale du ménage	-,036	,076	-,043	-,471	,639	,834	1,199
X <sub>13</sub> =Epargne mensuelle	-,036	,087	-,040	-,417	,677	,781	1,281
La variable dépendante : Amélioration des conditions de vie socio-économique							
Coefficient de détermination R <sup>2</sup> = 0,201 ; R <sup>2</sup> ajusté= 0,109 ; la taille de l'échantillon n=218 ; la valeur calculé du test d'ANOVA F= 2,200 ; la significativité du test d'ANOVA : 0,014							

Source : Auteur à partir des données de l'enquête avec le logiciel SPSS 16.0

=====

Le niveau de significativité : 5% et 10%.

### III.3.1.4. Interprétation des résultats économétriques

Les résultats de l'estimation du modèle économétrique peuvent être résumés comme suit :

$$Y=0,819+0,015X_1+0,536X_2+0,064X_3+0,057X_4+0,093X_5-0,132X_6+0,029X_7-0,079X_8+0,046X_9-0,013X_{10}-0,003X_{11}-0,036X_{12}-0,036X_{13}+ \varepsilon.$$

L'adéquation de la régression est mesurée par un coefficient de détermination notée  $R^2$ . Nos estimations sur SPSS 16.0 donnent  $R^2=0,20$ . Cette valeur du coefficient de détermination est globalement adéquate en présence de données transversales, données d'enquête ou données primaires (PARKOUNDA, 2015). En effet, le seuil étant :  $0 \leq R^2 \leq 1$ , notre  $R^2=0,20$  se trouve dans la norme requise même si ce coefficient est faible;  $R^2$  ajusté  $> 0$  prouve que le modèle est adéquat et assure la robustesse des résultats économétriques, car les résultats économétriques du test d'ANOVA nous donnent la valeur de F calculé égale à 2,200, celle-ci est supérieure à la valeur de F tabulé pour  $n>30$ ,  $F= 1,96$  (SOUSSIN, 2013); en outre la probabilité du test d'ANOVA est égale à 0,014. Cette valeur est inférieure au seuil de significative  $\alpha=0,05$ .

Le signe attendu de l'estimation du modèle linéaire de régression multiple est effectivement positif avec une constante  $\beta_0 \geq 0$ , soit  $\beta_0 = 0,819$ . Dans les variables explicatives répertoriées dans l'analyse statistique, il ressort des résultats de l'estimation après adhésion que seuls, le Chiffre d'affaires ( $X_1$ ), l'évolution du projet ( $X_2$ ), la satisfaction des besoins alimentaires ( $X_3$ ), la satisfaction des besoins éducatifs ( $X_4$ ), la satisfaction des besoins de santé ( $X_5$ ), la réalisation du projet de l'élevage ( $X_7$ ) et la réalisation des autres métiers autres que ceux proposés dans le questionnaire d'enquête sont positifs et mais seul la variable évolution du projet est significatif dans l'explication de l'amélioration des conditions de vie socio-économiques des ménages membres de tontines dans la Commune MUTIMBUZI au seuil de 5%.

En effet, si le crédit est investi dans le micro projet, une unité monétaire du chiffre d'affaires , il contribue à l'améliorations des conditions de vie socio-économiques par 0,015, si le projet évolue positivement, le micro projet contribue à l'amélioration des conditions de vie socio-économiques des ménages par 0,536; si le microprojet contribue à la satisfaction des besoins alimentaires, il favorise l'amélioration des conditions de vie socio-économiques des ménages par 0,064 ; s'il favorise la satisfaction des besoins éducatifs, il contribue à l'amélioration des conditions de vie socio-économiques des ménages par 0,057.

=====

Si le tontinier affecte le microcrédit dans l'élevage, il contribue à l'amélioration des conditions de vie socio-économiques des ménages par 0,029, s'il favorise la satisfaction de soins de santé, il contribue à l'amélioration des condition de vie socio-économique par 0,093 et enfin si le tontinier affecte le micro-crédit dans la réalisation des autres métiers autres que ceux proposés dans le questionnaire d'enquête, il contribue à l'amélioration des conditions de vie socio-économiques des ménages par 0,046.

### **III.3.2. Discussion des résultats et les hypothèses de la problématique de notre recherche**

Ce point nous permet de faire une discussion de nos résultats et les hypothèses de notre recherche afin de répondre aux objectifs spécifiques de notre recherche.

#### **III.3.2.1. Discussion des résultats et l'accessibilité des tontiniers ou ménages exclus du système financier formel au financement.**

L'analyse croisée de l'accès facile au crédit et la possession du compte bancaire par les tontiniers a montré que sur 172 enquêtés qui ont répondu non, c'est-à-dire qui n'ont pas affirmé « avoir un compte bancaire », 164 enquêtés, soit 95,3% ont répondu oui, c'est -à-dire ont affirmé « avoir l'accès facile au crédit » alors que 8 enquêtés, soit 4,7% n'ont pas affirmé « avoir l'accès facile au crédit ». Les résultats du test de khi-deux à 4 dl ont montré que le seuil de significativité pour le test de khi-deux de Pearson est égal à 0,000 inférieur à  $\alpha=0,05$  ; ce qui nous indique qu'il existe un lien de dépendance entre le fait d'être membre de tontines et l'accès facile au crédit. Puisque le seuil de significativité est inférieur à 0,05; donc on rejette l'hypothèse nulle et on accepte l'hypothèse alternative selon laquelle : « Il existe un lien de dépendance entre le fait d'être membre de tontines et l'accès facile au crédit ». *De ce qui précède, ces résultats nous ont conduits à confirmer notre première hypothèse de recherche selon laquelle : « Dans la Commune Mutimbuzi, les tontines ont permis aux ménages exclus du système formel d'accéder au financement ».*

### **III.3.2.2. La discussion des résultats et l'effet des tontines sur l'amélioration des conditions de vie socio-économiques des ménages.**

D'après l'analyse comparative de l'amélioration des conditions de vie socio-économiques des ménages avant l'adhésion et après l'adhésion des ménages aux tontines, nous avons remarqué que dans tous les cas, la situation s'est améliorée. En outre l'analyse économétrique de la régression multiple sur SPSS 16.0, nous donne  $R^2=0,20$ . Cette valeur du coefficient de détermination est globalement adéquate en présence de données transversales (données d'enquête ou données primaires). En effet,  $0 \leq 0,20 \leq 1$  et  $R^2$  ajusté  $> 0$  prouve que le modèle est adéquat et assure la robustesse des résultats économétriques, car les résultats économétriques du test d'ANOVA nous donnent la valeur de F calculé égale à 2,200, ce qui est supérieur à la valeur de F tabulé pour  $n>30$ ,  $F= 1,96$  ; en outre la probabilité du test d'ANOVA est égale à 0,014. Cette valeur est inférieure au seuil de significative  $\alpha=0,05$ . Le signe attendu de l'estimation du modèle linéaire de régression multiple est effectivement positif avec une constante  $\beta_0 \geq 0$ , soit  $\beta_0 = 0,819$ . *D'où alors nous confirmons notre deuxième hypothèse selon laquelle : « ces financements par les tontines ont permis aux ménages d'améliorer leurs conditions de vie socio-économique ».*

### **Conclusion du troisième chapitre**

Ce chapitre nous a permis de présenter, analyser et interpréter les résultats de notre enquête. La présentation et l'analyse sur les résultats sociodémographiques ont montré que sur un échantillon de 218 tontiniers, 70 sont des hommes et 148 sont des femmes. Ainsi, il ressort de ces résultats que la majorité des répondants sont mariés suivis par les célibataires, puis les divorcés et enfin les veufs.

Cette analyse sociodémographique a montré que les ménages ayant trois enfants en charge sont nombreux, suivis par ceux ayant plus de cinq enfants en charge, puis ceux ayant cinq enfants en charge, ensuite ceux ayant deux enfants en charge et ceux ayant un seul enfant en charge viennent en dernier lieu. Nous avons constaté que les tontiniers ayant un niveau d'instruction universitaire sont majoritaires suivis par ceux ayant un niveau primaire, ensuite ceux ayant un niveau secondaire suivis par les non alphabétisés.

Concernant la présentation et l'analyse des résultats sur l'accessibilité du crédit et la satisfaction des services offerts par les tontines, il ressort de ces résultats que la majorité des tontiniers ont affirmé que les taux mensuels appliqués par leurs tontines sont respectivement de 10% ; 5% ; 2,5% ; 1,25% et autres taux qui n'ont pas été définis ou proposés dans le questionnaire d'enquête. Cette analyse a montré que la majorité des répondants a apprécié que les taux appliqués par leurs tontines sont abordables, suivis par ceux qui ont apprécié que les taux sont moyennement abordables puis ceux ayant apprécié que les taux sont élevés. L'analyse bivariée de l'accès facile au crédit et la possession d'un compte bancaire nous a conduits à confirmer notre première hypothèse de recherche, car sur 172 enquêtés qui ont affirmé qu'ils ne possèdent pas de compte bancaire, 95,3% soit 164 enquêtés ont confirmé que les tontines leur ont permis l'accès facile au crédit. Quant à l'analyse de l'amélioration des conditions de vie socio-économiques des ménages, nous avons remarqué que sur 218 enquêtés, 138 enquêtés, soit 62,7% ont affirmé que le financement par les tontines leur a permis l'amélioration des conditions de vie socioéconomiques dans leurs ménages dans la commune Mutimbuzi et dans tous les cas, nous avons remarqué qu'il y a eu une amélioration de la situation après l'adhésion aux tontines par rapport à la situation avant l'adhésion, d'où alors nous avons confirmé notre deuxième hypothèse de recherche. Enfin les résultats de l'analyse économétrique nous ont permis de confirmer les résultats de l'analyse statistique.

## CONCLUSION GENERALE ET SUGGESTIONS

Après l'analyse et l'interprétation des résultats, il nous est utile de dégager une conclusion générale et quelques suggestions.

### Conclusion générale

L'objectif général de cette étude était d'analyser l'influence du financement par l'émergence des tontines sur l'amélioration des conditions de vie socio-économiques par une étude descriptive (analyse des fréquences, des graphiques et des tableaux croisés) dans une étude de cas des ménages membres des tontines dans la commune Mutimbuzi. Pour cerner au mieux les contours de cet objectif général, il a été spécifiquement pour nous de vérifier que les tontines ont permis aux ménages exclus du système financier formel d'accéder au financement et d'analyser l'impact des tontines sur les conditions de vie socio-économiques des ménages membres des tontines dans la commune Mutimbuzi.

Nous avons débuté notre étude en situant dans un premier temps notre thématique de recherche dans le contexte général du financement par les tontines et la théorie des conditions de vie socio-économiques où nous avons identifié notre problématique de recherche. *Nous avons constaté que l'amélioration des conditions de vie socio-économiques, c'est aider les personnes pour qu'elles puissent progresser sur la voie de l'autosuffisance. Tous les citoyens doivent avoir des possibilités de croître, de développer leurs compétences et de contribuer à la vie familiale et communautaire d'une façon significative. S'ils sont en santé, bien éduqués et formés au moment d'entrer sur le marché du travail et qu'ils peuvent gagner un salaire convenable, ils seront mieux préparés pour subvenir à leurs besoins fondamentaux et pour avoir du succès. Ainsi, leur famille ira mieux et toute la société en profitera.*

Concernant la méthodologie de collecte des données, les étapes retenues dans notre recherche sont le type de recherche, instrument de mesure, la population à enquêter, l'échantillonnage, les variables collectées et les contraintes rencontrées lors de l'enquête. La population à enquêter est tout membre de la tontine dans la commune Mutimbuzi. L'échantillon retenu après le dépouillement du questionnaire dans notre étude est de 218 tontiniers et ce dernier a été déterminé par l'application de la formule de la distribution normale. Dans la commune Mutimbuzi, nous avons remarqué que les tontines disposent d'un règlement d'ordre Intérieur qui régit chaque tontine.

Les tontines possèdent un seul organe, le comité exécutif qui assure la gestion des tontines. Les crédits sont octroyés aux taux d'intérêts qui varient entre 1,25 et 10 % par mois.

Concernant l'analyse et l'interprétation des résultats, nous avons fait la présentation et l'analyse des résultats statistiques ainsi que la vérification de ces résultats statistiques par une analyse économétrique. Dans ce chapitre, il a été question de vérifier nos hypothèses de recherche afin de les confirmer ou les infirmer. Nous avons analysé le lien qui existe entre le fait d'être membre de la tontine et l'accès facile au crédit afin de vérifier que les tontines ont permis aux ménages exclus du système financier formel d'accéder au financement. Nos résultats et nos analyses ont montré que sur 172 enquêtés qui ne possèdent pas de compte bancaires, 164 enquêtés, soit 95,3% ont affirmé « avoir l'accès facile au crédit » alors que 8 enquêtés, soit 4,7% ont infirmé « avoir l'accès facile au crédit ». Puis l'analyse des résultats par le test de khi-deux de Pearson montre que le test est très significative, car la significativité pour le test de khi-deux de Pearson à 4 dl est égal à 0,000 inférieure au seuil  $\alpha=0,05$ ; ce qui nous indique qu'il existe un lien de dépendance entre le fait d'être membre de tontines et l'accès facile au crédit. Autrement dit les tontines ont permis aux ménages exclus du système financier formel d'accéder au financement. D'où alors notre première hypothèse selon laquelle : « *Dans la Commune de Mutimbuzi, les tontines ont permis aux ménages exclus du système financier formel d'accéder au financement* » a été confirmée.

Nous avons ensuite fait l'analyse de l'impact des tontines sur l'amélioration des conditions de vie socio-économiques des ménages. Nous avons constaté que sur 218 enquêtés, 138 enquêtés, soit 62,7% ont affirmé que les financement par les tontines leur ont permis l'amélioration des conditions de vie socioéconomiques dans la commune Mutimbuzi et dans tous les cas, nous avons remarqué qu'il y a eu une amélioration de la situation après l'adhésion aux tontines par rapport à la situation d'avant adhésion des ménages aux tontines. En outre l'analyse économétrique estimée par la méthode des moindres carrés de la régression linéaire sur SPSS 16.0 nous donnent  $R^2=0,20$ .

Cette valeur du coefficient de détermination est globalement adéquate en présence de données transversales. En effet,  $0 \leq R^2 \leq 1$  est faible, mais le coefficient de détermination  $R^2$  ajusté  $> 0$  prouve que le modèle est adéquat et assure la robustesse des résultats économétriques, car les résultats économétriques du test d'ANOVA nous donnent la valeur de F calculé égale à 2,200; celle-ci est supérieure à la valeur de F tabulé pour  $n>30$ ,  $F= 1,96$ ; en outre la probabilité du test d'ANOVA est égale à 0,014.

=====

Cette valeur est inférieure au seuil de significative  $\alpha=0,05$ . Le signe attendu de l'estimation du modèle linéaire de la régression multiple est effectivement positif avec une constante  $\beta_0 \geq 0$ , soit  $\beta_0 = 0,819$ . D'où alors nous avons confirmé notre deuxième hypothèse selon laquelle : « *Ces financements par les tontines ont permis aux ménages d'améliorer leurs conditions de vie socio-économique* ».

En conclusion, le financement par les tontines a des effets positifs sur l'amélioration des conditions de vie socio-économiques des ménages surtout lorsque le crédit ou la levée est affecté dans la réalisation d'un projet et que le projet évolue positivement, mais d'autres variables influencent sur les conditions de vie socio-économiques des ménages notamment l'accès aux systèmes de financement inclusifs, l'éducation et autres formes de financement informels comme l'apport personnel, le capital amical, les prêts et dons provenant des parents ou amis, les prêteurs individuel sous forme d'activité de prêt non commercial, l'activité de prêt commercial et les gardes monnaies.

Au terme de ce travail, l'honnêteté intellectuelle ne nous permettrait pas à prétendre avoir épuisé tout le sujet. Ainsi donc, nous souhaitons inviter d'autres chercheurs économistes, à s'intéresser de la finance informelle et l'amélioration des conditions de vie socio-économiques des ménages et compléter la présente étude.

### **Suggestions**

Au terme de ce travail de recherche, nous avons formulé les suggestions suivantes

#### **Aux tontines et leurs membres :**

- De veiller à ce que les fruits de l'épargne de la tontine ne soient pas systématiquement orientés vers les dépenses ostentatoires au détriment de celles d'investissements;
- De mettre en place un organe de contrôle ou de surveillance dans les tontines ;
- De ne pas procéder à la levée ou au partage des actions à la fin de chaque exercice pour se constituer une réserve suffisante leur permettant d'avoir accès à un crédit assez élevé et un capital suffisant;
- D'avoir un compte bancaire à épargne sur lequel chaque tontine conserve ses réserves en caisse pour éviter les risques liés à la liquidité de la monnaie et faciliter que la richesse de la tontine soit comptabilisée dans le produit intérieur brut ;

- 
- De s'organiser ensemble en tant que membre de la tontine pour créer des activités génératrices de revenus afin d'investir une partie de leur épargne dans les AGR pour fructifier davantage leurs capitaux.

#### **A l'administration communale et au gouvernement**

- De recenser toutes les associations agissant sous forme de tontines financières et constituer une base de données sur les tontines ;
- D'organiser des séances de renforcement des capacités des membres, et surtout les responsables des tontines ;
- D'appuyer techniquement et financièrement les tontines ayant des finalités très pertinentes pour qu'elles puissent se transformer en petites et moyennes entreprises ;
- De sensibiliser toute la population y compris les fonctionnaires à se constituer des tontines pour la retraite afin de promouvoir la protection sociale ;
- De promouvoir d'organisations paysannes qui permettent aux ménages de s'opposer et de se faire entendre, face aux pouvoirs quels qu'ils soient, de système de cautionnement pour avoir largement accès aux crédits, de réseaux de production , de proposition d'investissement pour dégager des emplois non agricoles et, bien sûr, d'épargne et de crédits.

#### **Aux partenaires et ONGs locaux ou internationaux**

- De s'intéresser aux associations ou aux tontines ayant pour objectif de faire l'épargne et le crédit ou la production pour renforcer l'encadrement de ces dernières;
- De les appuyer techniquement et financièrement pour promouvoir le développement inclusif au Burundi.

---

## BIBLIOGRAPHIE

### I. Ouvrages généraux

1. ALDEGHI, (2011). *Impact socio-économique du microcrédit municipal de Paris sur la situation des emprunteurs*, Avec la collaboration de Sophie Lautié, Juillet, P.79
2. BAZILLIER.R,(2015), *Développement Economique, Développement Social, Université Orléans*, P.88
3. DUBOIS.M (1999). *Les conditions de vie des ménages et intégration dans la politique économique : vers un développement socialement durable* (éd. texte de synthèse, Vol. 1).
4. ESSOMBE.J-R, (1998). *Dynamique Financière des tontines: quel enseignement pour le financement des petites entreprises en Afrique*, revue du tiers monde, P.883, Consulté en Avril le 27 à 17h20', 2022, sur <https://www.persee.fr/>.
5. GRIR, (1999). *Economie sociale: expérience et étude de cas*. Chicoutini: Université du Québec, janvier, P.189
6. HELMS.B, (2006). *Finance pour tous*. Edition Saint Martin.P. 90
7. Le Ministère du développement communal.(2017), *Guide national pratique de planification Communale*, fascicule 1, p.37
8. LELART.M, (1990). *Les tontines pratiques informelles d'épargne et de crédit dans les pays en voie de développement*. Johnlibbey Euronext, paris, P.3780
9. LELART.M, (2005). *De la finance informelle à la microfinance*. Paris , Agence Universitaire de Francophonie.P.61
10. SACHA.L,(2003), *un guide pour la microfinance sensible au genre*, FAO 2003, P.120
11. SOUSSIN.N.O, (2013), *économétrie linéaire appliquée*, Université Mohammed V souissi, printemps, P.40

### II. Mémoires, articles, revues et rapports.

1. ACAPS. (2016, Juillet). *Comment concevoir un questionnaire pour l'évaluation des besoins dans les situations d'urgence humanitaire*. P. 32.
2. AGBODJAN. J-P et al (2001). *Finance informelle et financement du développement* . Aupelf-Uref. P.249
3. AMADOU. D. (2007, Mars 29). *Revue de la finance et bien commun*. Consulté le 21 Juillet, 2024, sur <https://www.cairn.info>.
4. BRB. (2012). *Enquête Nationale sur l'inclusion Financière au Burundi*. ISTEEBU. P.61

- =====
5. Commune Mutimbuzi. (2020). *Le Plan Communal de Développement Communautaire*. P.146.
  6. GNANSOUNOU.S-C, (1992). *L'épargne informelle et le financement de l'entreprise productive: Référence spéciale aux tontines et artisanats benois*, 5(3-4), P.50.
  7. HAMON.B. (2023, Avril 17). *Economie sociale et solidaire*. Consulté le 21 Juillet, 2024, sur [www.avise.org](http://www.avise.org).
  8. KASONGO.R-D, (2022). *Analyse de la nécessité des tontines pour le Développement Socioéconomique des ménages de la ville de Kindu*, P.162. Consulté le 25Août, 2023, sur <https://www.researchgate.net>
  9. LE LART.M,( 2002) « en ligne » [https ://www.cairn.info/](https://www.cairn.info/) «l'évaluation de la finance informelle et ses conséquences sur l'évolution des systèmes financiers», revue-mondes-en développement, P.20
  10. MAMADOU ANTIGUI.E, (2003). La problématique du financement de la PME Gabonaise: évolution des freins reliés aux sources de financement externes. Université du Québec. P. 139
  11. Nations Unies. (2007). *Enquêtes sur les ménages dans les pays en développement et pays en transition*, P.616, consulté sur <https://www.unstats.un.org/unsd/démographie-sociale>.
  12. NSENGIYUMVA.T, (2018), *financement des microentreprises au Burundi : rôle de la microfinance*, Université du Burundi, P.34
  13. PARKOUNDA.PPG, (2015), *effet du microcrédit sur la promotion de l'entrepreneuriat féminin: cas du crédit aux femmes commerçantes(CFC) de la caisse populaire de SIN YIRI* . Ouagadougou: Université OUAGA. P.81
  14. RASMATA. B, (1995). *Impact de l'épargne et du crédit sur les activités socio-économiques des femmes en milieu rural: cas de ziga dans la province de Yatenga*. Yatenga: Université OUAGA., P. 114.
  15. SANGARET.I, (2020). *Autonomisation de la femme vulnérables participant au programme national de bourses de sécurité familiale du sénégal*. (Université Laval) Consulté le 14 juillet, P. 202, sur <https://www.baby.IPoan.org/fr.empowerment>.
  16. SIMARD.J, (2018, Mars 20). *Methodes de regression Robuste*. (Q. Sherbrooke, Producteur) Consulté le 17 Avril, 2024, P.115, sur <https://www.savoirs.usherbrooke.ca>.

# **ANNEXES**

=====

## Questionnaire d'enquête

Bonjour Madame/Monsieur,

Je m'appelle **NDINDURUVUGO Didier**. Je suis étudiant de l'Université du Burundi en Master II dans la faculté de sciences économiques et de Gestion.

Conformément au règlement académique et aux normes universitaires, les étudiants de Masters sont recommandés de rédiger et défendre un mémoire de fin des études universitaires. En effet, l'Université du Burundi nous recommande aussi d'effectuer ce travail de recherche afin de constituer une base de données qui nous sera utile à la rédaction de notre travail de fin des études de Masters. Nous avons opté de recourir aux groupements ou associations ayant objet de collecter les épargnes des ménages et leurs membres en vue de demander leurs opinions sur notre thème de recherche qui porte sur : « *Tontines et conditions de vie des populations de la Commune Mutimbuzi.* ». C'est ainsi que nous vous adressons ce questionnaire en vue de répondre par rapport à vos opinions et vos perceptions sur l'ensemble des conditions de vie socioéconomique au Burundi. Vos réponses seront strictement confidentielles et ne seront utilisées que pour des fins académiques. Le nom et le prénom, le numéro de téléphone et le nom de l'association « Tontine » sont utiles seulement pour l'authenticité des enquêtés et se trouvent sur une liste à part qui ne mentionne pas le numéro du questionnaire répondu. Nous tenons à vous remercier d'avance sur votre contribution à notre travail en toute sincérité. Plus vos réponses sont sincères, plus les conseils donnés aux associations « tontines », aux chercheurs et à l'Etat seront plus objectifs et notre recherche sera crédible. Je vous souhaite une bonne compréhension du questionnaire et merci d'accepter de collaborer avec nous pour nous fournir des informations dont nous avons besoin pour la rédaction de notre travail de recherche. Encore une fois, je vous remercie.

### 1. Genre du répondant :

Masculin	Féminin

### 2. Quel est votre âge ?

15-25ans	25-35ans	35-45ans	45-55ans	55ans et plus

### 3. Quelle est votre situation matrimoniale?

Célibataire	Marié	Divorcé	Veuf

## Tontines et conditions de vie des populations de la commune Mutimbuzi.

4. Quel est le nombre d'enfants en charge de votre foyer ?

Aucun	Un enfant	Deux enfants	Trois enfants	Quatre enfants	Cinq enfants	Plus de cinq enfants

5. Quel est votre niveau d'instruction (formation) ?

Sans	Primaire	Secondaire	Universitaire

6. Quelle est l'activité exercée dans votre ménage ?

Cultivateur	Fonctionnaire	Commerçant	Etudiant	Autres

7. Faites-vous parties d'une ou plusieurs associations d'épargnes ou de crédits (tontines) ?

Une seule tontine	Deux tontines	Trois tontines	Plus de trois tontines

8. Votre association ou Tontine a combien d'années d'existence?

Moins de 1 an	1 à 3 ans	3 à 5ans	5 à 10ans	Plus de 10 ans

9. Etes-vous membre de la tontine depuis combien d'années ?

1 an	2 ans	3 ans	4 ans	5ans	Plus de 5ans

10. Quels ont été vos attentes quand vous avez adhéré dans votre tontine ?

Entraide et la solidarité sociale	L'octroi du crédit sans avaliseur	L'octroi du crédit sans hypothèque ou gage	Accessibilité rapide du crédit	Financement des micros projets	Amélioration du niveau de vie	Les taux d'intérêt moins élevés

## Tontines et conditions de vie des populations de la commune Mutimbuzi.

=====

11. Quel est le montant de votre épargne mensuelle ?

10000F- 20 000 F	20 000F- 30 000F	30 000F- 40 000F	40 000F- 50 000F	50 000F et plus

12. Avez-vous un compte bancaire dans une banque ou une micro finance ?

Oui	Non

13. Si oui, contractez-vous un crédit à la banque ou à la microfinance pour financer vos projets ?

Oui	Non

14. Est-ce que votre tontine procède au partage des épargnes à la fin de l'exercice?

Oui	Non

15. Votre tontine possède-t-elle un compte bancaire dans une banque ou une micro finance ?

Oui	Non

16. Est-il facile d'avoir le crédit dans votre tontine ?

Oui	Non

17. Si Oui, le crédit est-il octroyé dans combien de temps après avoir adressé la demande?

le jour de la réunion ou A.G	N'importe quel jour	Au-delà de 24h

18. Quels sont les éléments exigés lors de la demande et l'octroi du crédit dans la tontine?

Lettre de demande	Avaliseur	Gage ou autres biens	La demande se fait sans lettre de demande	Signature au registre uniquement	Autres



## Tontines et conditions de vie des populations de la commune Mutimbuzi.

24. Si votre crédit a été affecté dans le commerce ou agriculture, élevage ou autre projet, quand est-ce que votre projet a commencé ?

Il y a un mois	Il y a trois mois	Il y a six mois	Il y a neuf mois	Il y a une année	Autre

25. Si votre métier est le commerce, quel est votre chiffre d'affaires mensuel avant l'adhésion à tontine :

50.000F- 150.000F	150.000F- 250.000F	250.000F- 350.000F	350.000F- 450.000F	450.000F- 550.000F	550.000F- 650.000F	Plus de 650.000F

26. Quel est votre chiffre d'affaires mensuel après l'adhésion à la tontine ?

50.000F- 150.000F	150.000F- 250.000F	250.000F- 350.000F	350.000F- 450.000F	450.000F- 550.000F	550.000F- 650.000F	Plus de 650.000F

27. Votre projet prospère -t-il si vous comparez la situation de départ et la situation actuelle ?

Tout à fait d'accord	D'accord	Ni en désaccord ni d'accord	Pas d'accord	Pas du tout d'accord

28. Si vous êtes d'accord ou tout fait d'accord, votre projet réalise-t-il un gain ou un revenu annuel de :

50.000F-250.000F	250.000F-500.000F	500.000F-750.000F	750.000F-1.000.000F	Autres

29. Etes-vous satisfaits des services offerts par votre tontine ?

Pas satisfait	Moyennement satisfait	Satisfait	Très satisfait

30. Comment parveniez-vous à satisfaire aux besoins alimentaires dans votre ménage avant l'adhésion aux tontines ?

On mangeait une seule fois ou pas par jour	On mangeait deux fois	On mange deux fois et plus	On mange deux fois et plus et on parvient à varier la qualité de la nourriture

## Tontines et conditions de vie des populations de la commune Mutimbuzi.

=====  
 31. Comment parveniez-vous à satisfaire aux besoins éducatifs dans votre ménage avant l'adhésion aux tontines ?

On ne parvenait pas à avoir les matériels et les frais scolaires (académiques).	On parvenait à avoir les matériels et les frais scolaires (académiques)	On ne parvenait pas à satisfaire d'autres besoins scolaires ( <i>les frais de déplacement, les livres pour exercices ou les frais du cours de soir</i> )	On parvenait à satisfaire d'autres besoins scolaires ( <i>les frais de déplacement, les livres pour exercices ou les frais du cours de soir</i> )

32. Comment parveniez-vous à satisfaire aux besoins de santé dans votre ménage avant l'adhésion aux tontines ?

On ne possédait pas la carte d'assurance maladie	On possédait la carte d'assurance maladie	il était difficile d'accéder aux soins de santé	il était facile d'accéder aux soins médicaux.

33. Votre ménage exerçait –t-il du commerce comme activité génératrice du revenu avant l'adhésion aux tontines ?

On n'exerçait pas du commerce suite au manque du capital	On exerçait du commerce avec un capital insuffisant	On exerçait du commerce avec un capital assez suffisant

34. Votre ménage pratiquait –t-il l'élevage comme activité génératrice du revenu avant l'adhésion aux tontines ?

On ne pratiquait pas d'élevage suite au manque de moyen	On pratiquait l'élevage avec un capital insuffisant	On pratiquait l'élevage avec un capital assez suffisant

35. Votre ménage pratiquait –t-il l'agriculture comme activité génératrice du revenu avant l'adhésion aux tontines ?

On ne pratiquait pas d'agriculture suite au manque de moyen et de terre cultivables	On pratiquait l'agriculture avec un capital insuffisant	On pratiquait l'agriculture avec un capital assez suffisant

## Tontines et conditions de vie des populations de la commune Mutimbuzi.

=====

36. Quels sont les autres métiers exerçait-il dans votre ménage comme activité génératrice de revenus avant l'adhésion aux tontines ?

Aucun métier	le métier de coiffure	le métier de couture	le métier de menuiserie	le métier de soudure	Autres

37. Comment parvenez-vous à satisfaire aux besoins alimentaires dans votre ménage après l'adhésion aux tontines ?

On mange une seule fois ou pas par jour	On mange deux fois	On mange deux fois et plus	On mange deux fois et plus et on parvient à varier la qualité de la nourriture

38. Comment parvenez-vous à satisfaire aux besoins éducatifs dans votre ménage après l'adhésion aux tontines ?

On ne parvient pas à avoir les matériels et les frais scolaires (académiques).	On parvient à avoir les matériels et les frais scolaires (académiques)	On ne parvient pas à satisfaire d'autres besoins scolaires ( <i>les frais de déplacement, les livres pour exercices ou les frais du cours de soir</i> )	On parvient à satisfaire d'autres besoins scolaires ( <i>les frais de déplacement, les livres pour exercices ou les frais du cours du soir</i> )

39. Comment parvenez-vous à satisfaire aux besoins de santé dans votre ménage après l'adhésion aux tontines ?

On ne possède pas la carte d'assurance maladie	On possède la carte d'assurance maladie	il est difficile d'accéder aux soins de santé	il est facile d'accéder aux soins médicaux.

40. Votre ménage exerce-t-il du commerce comme activité génératrice du revenu après l'adhésion aux tontines ?

On n'exerce pas du commerce suite au manque du capital	On exerce du commerce avec un capital insuffisant	On exerce du commerce avec un capital assez suffisant

## Tontines et conditions de vie des populations de la commune Mutimbuzi.

=====

41. Votre ménage pratique –t-il l'élevage comme activité génératrice du revenu après l'adhésion aux tontines ?

On ne pratique pas d'élevage suite au manque de moyen	On pratique l'élevage avec un capital insuffisant	On pratique l'élevage avec un capital assez suffisant

42. Votre ménage pratique–t-il l'agriculture comme activité génératrice du revenu après l'adhésion aux tontines ?

On ne pratique pas d'agriculture suite au manque de moyen et de terre cultivables	On pratique l'agriculture avec un capital insuffisant	On pratique l'agriculture avec un capital assez suffisant

43. Quels sont les autres métiers exerce-il dans votre ménage comme activité génératrice de revenus après l'adhésion aux tontines ?

Aucun métier	le métier de coiffure	le métier de couture	le métier de menuiserie	le métier de soudure	Autres métiers

44. Après avoir adhéré aux tontines, votre niveau de vie socio-économique s'est –t-il amélioré ?

Oui	Non

### Amélioration des conditions de vie socio-économique

	Frequency	Percent	Valid Percent	Cumulative Percent
Valid	2	,9	,9	,9
Oui	138	62,7	63,3	64,2
Non	78	35,5	35,8	100,0
Total	218	99,1	100,0	
Missing 9	2,9			
Total	220	100,0		